

Hållbarhets -rapport

2023

ResursHolding

Innehåll

Hållbarhetsredovisning

Fortsatt hög takt i hållbarhetsarbetet under 2023	21
2023 i sammandrag	22
Resurs vill och Resurs ansvar	23
FN:s globala mål	24
Hållbar och ansvarsfull kreditgivning	25
Hållbara medarbetare och en hållbar arbetsplats	28
Miljöansvar i vår egen verksamhet	31
Resurs klimatpåverkan och klimatbokslut 2023	32
Socialt ansvarstagande	34
Etiska och ansvarsfulla affärer	36
Hållbarhetsredovisning enligt ÅRL	121
Väsentlighetsanalysen	123
Organisationsstruktur	124
Styrning av Resurs hållbarhetsarbete	125
Polycys och riktlinjer i urval	127
Hållbarhetsrisker	128
Rapport i enlighet med EU:s taxonomi 2023	133
Rapporteringsmall	134
Tabell Totala utsläpp per scope och kategori 2023	142
Revisorns yttrande	142
GRI-Index	143

Fortsatt hög takt i hållbarhetsarbetet under 2023

Fortsatt fokus på att integrera hållbarhetsperspektiv i allt vi gör.

Vi står stadigt i våra fokusområden där etiska och ansvarsfulla affärer utgör en central grund som sedan leder vidare till ett proaktivt arbete inom områdena hållbar kreditgivning, miljö, socialt ansvar och hållbara medarbetare. Ambitionen är att bidra till ett mer hållbart samhälle och en mer ansvarsfull kreditmarknad. 2023 har handlat mycket om förberedelser för framtiden, både ur strategiska och operationella perspektiv.

Resurs verksamhet ska i alla delar präglas av ett affäretiskt, socialt och miljömässigt ansvar. Detta ansvar innefattar också att identifiera möjligheter samtidigt som Resurs hanterar och minimerar verksamhetens risker genom ett proaktivt hållbarhetsarbete, robusta processer, regelefterlevnad och hög affärsetik. Ett tydligt fokus under året har varit att höja medvetenheten och kunskapen om hållbarhet i hela företaget med bland annat genomförandet av Resurs första dedikerade hållbarhetsvecka och riktade hållbarhetsutbildningar med bland annat styrelse, ledning och utvalda nyckelpersoner.

Under 2023 har vi genomfört ett viktigt arbete i att fortsätta att integrera våra identifierade hållbarhetsrisker i verksamheten (se riskramverket i sin helhet på sida 128-132). Vi har även genomfört Resurs första Corporate Sustainability Due Diligence-process för att ännu tydligare identifiera var vi påverkar och påverkas av vår omvärld. Hösten 2023 har också präglats av viktiga förberedelser inom framför allt Corporate Sustainability Reporting Directive (CSRD) och andra kommande rapporteringskrav.

FOKUS PÅ ATT ÖKA UNGAS KUNSKAP OM VARDAGSEKONOMI

Under 2023 har vi också ökat takten inom vårt arbete för att främja en positiv och inkluderande kreditmarknad och en viktig leverans var lanseringen av MyEconomy i alla våra nordiska länder. MyEconomy är vår interaktiva e-learning med fokus på vardagsekonomi. Vi har under året också genomfört fysiska föreläsningar med syfte att öka medvetenheten, kunskaperna och verktygen för en ekonomi i balans. Inom området unga och ekonomi har vi tagit viktiga steg mot kvalitativ kunskap, data och känslom om våra unga kunder samt breddar nu arbetet på olika sätt i verksamheten.

FORTSATT INTEGRATION AV HÅLLBARHET I AFFÄREN

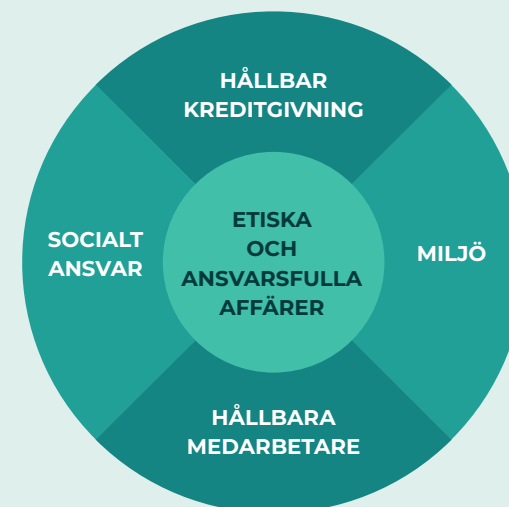
Resurs ambition är att vara en av de mest hållbara nischbankerna på den nordiska marknaden. Ett viktigt fokusområde för att fortsätta nå denna ambition är vårt arbete inom hållbar kreditgivning, där vi under året förbättrat och förtydligat definitioner och KPI:er kopplat till en ansvarsfull och hållbar kreditgivning. Vi strävar också efter fler hållbara partnerskap och produkter där ett konkret exempel under året varit lanseringen av Resurskollen, ett verktyg där privatpersoner kan identifiera energiförbättringar i sitt boende och investera i klimatpositiva produkter.

RESPEKTEN FÖR MÄNSKLIGA RÄTTIGHETER ÄR GRUNDLÄGGANDE

Resurs agerar på en marknad som styrs av ett antal lagar och regler som på flera sätt betonar mänskliga rättigheter. Med en verksamhet koncentrerad till de nordiska länderna

finns en tydlig nationell lagstiftning som utgår från europeiska och internationella konventioner. Resurs exponering mot risker kopplade till mänskliga rättigheter bedöms därför som låg. Koncernens möjligheter att ta ansvar och påverka handlar främst om att bedriva en ansvarsfull kreditgivning och värna om kundintegriteten, tillsammans med ett socialt engagemang med utgångspunkt i de behov som finns i samhället.

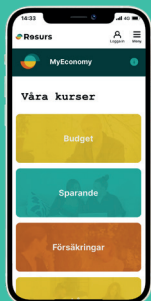
Resurs är sedan 2018 anslutna till Global Compact, vars tio principer inkluderar mänskliga rättigheter och arbetsvillkor. Resurs uppförandekod förtydligar koncernens inställning i frågor som antidiskriminering, arbetsvillkor, tvångsarbete, barnarbete, politiska engagemang, föreningsfrihet och rätt till kollektivavtal.



2023 i sammandrag

MyEconomy lanserades i Norden

Interaktiv e-learning med fokus på vardagsekonomi



8%
minskad klimatpåverkan under 2023 jämfört med basåret 2020, dock +26 % jämfört med 2022

Resurs första hållbarhetsvecka

Fokus på kunskap, utbildning och inspiration hos medarbetare



119,5 ton Co2

sparat genom återvinning av datorer, skärmar och telefoner via partnern Inrego

Utsedda till Karriärföretag för femte året i rad



48%
av alla chefer är kvinnor

Lansering av Resurskollen i Sverige

Ett verktyg för privatpersoner att identifiera smarta energilösningar för boendet



Nasdaq ESG Transparency Partner – för ökad transparens inom hållbarhetsdata

SVÅRLURAD,

Aktivering av initiativet: "Svårlurad – ett verktyg för att stoppa bedrägerier"

Resurs vill:

Inspirera till hållbara val.

Uppmuntra till en hållbar livsstil och göra det möjligt för människor att fatta beslut som främjar en mer hållbar utveckling. Detta innebär att Resurs aktivt tittar på lösningar för hur framtidens finansieringslösningar behöver se ut.

Vara ett ansvarsfullt företag som stöttar kunder, partners och samhälle. Resurs engagemang för hållbarhet är prioriterat, med målsättning om att ha en positiv inverkan på partners, kunder och samhälle.

Resurs ansvar:

SOM ARBETSGIVARE

Resurs har nolltolerans mot diskriminering och arbetar aktivt med jämställdhet, likabehandling, mångfald, god arbetsmiljö, utvecklingsmöjligheter, delaktighet och meningsfullhet.

SOM FÖRETAG I REGIONEN

Resurs verkar för ett inkluderande samhälle, där alla människor ska ha möjlighet att tillvarata sin potential. Resurs vill bidra till hälsa och delaktighet samt fokuserar på att stötta unga och nya på arbetsmarknaden.

SOM FÖRETAG I BRANSCHEN

Resurs arbetar långsiktigt och ansvarsfullt med fokus på kunden. Miljöaspekter och mänskliga rättigheter är viktiga områden som beaktas i alla beslut.



Under 2022 signerade Resurs FN:s principer för ansvarsfull bankverksamhet (PRB) för att säkerställa efterlevnad av FN:s hållbarhetsmål och bidra till Parisavtalets 1,5 graders mål.

WE SUPPORT



Resurs är sedan 2018 anslutna till FN Global Compact och dess tio principer.

FN:s globala mål

Resurs har valt att prioritera sex av hållbarhetsmålen som är tydligt kopplade till verksamhetens fokusområden och hållbarhetsambitioner. Resurs bedömer att bolaget har störst möjlighet att påverka och bidra till följande av FN:s globala mål:



MÅL 5 JÄMSTÄLLDHET

Resurs bedriver ett dedikerat arbete för att utveckla arbetsplatser som präglas av jämställdhet, lika villkor och mångfald.

Läs mer på sid 28–30, 34–35, 128 och 132.



MÅL 8 ANSTÄNDIGA ARBETSVILLKOR OCH EKONOMISK TILLVÄXT

Resurs vill bidra till arbetstillfällen och tillväxt i de länder där bolaget verkar. Grundläggande är en trygg, inkluderande och säker arbetsplats och att arbetsrättsliga regler och principer efterlevs.

Läs mer på sid 28–30, 34–35, 128 och 132.



MÅL 10 MINSKAD OJÄMLIKHET

För Resurs är det självklart att erbjuda en inkluderande arbetsplats där olikheter tillvaratas och där all personal har lika villkor och möjligheter till individuell utveckling. Alla medarbetare ska känna att det finns goda möjligheter att växa med arbetsuppgifterna.

Läs mer på sid 28–30, 34–35, 128 och 132.



MÅL 12 HÅLLBAR KONSUMTION OCH PRODUKTION

Resurs grundar sin kreditgivning på en kreditprövning som motverkar överskuldssättning och som bidrar till en långsiktigt hållbar privatekonomi.

Läs mer på sid 25–27, 31–33, 34–35 och 128–132.



MÅL 13 BEKÄMPA KLIMATFÖRÄNDRINGARNA

I arbetet mot att på sikt bli klimatneutrala arbetar Resurs både med aktiva åtgärder och med att påverka medarbetare och kunder att göra klimatsmarta val, bland annat genom samarbeten med olika partners.

Läs mer på sid 31–33, 128 och 130–131.



MÅL 16 FREDLIGA OCH INKLUDERANDE SAMHÄLLEN

Resurs bedriver ett långsiktigt, systematiskt och förebyggande arbete för att motverka korruption i alla dess former. Utbildade medarbetare är en nyckelfaktor.

Läs mer på sid 36–37 och 128–129.

Hållbar och ansvarsfull kreditgivning

Med en kundbas på drygt 6 miljoner privatkunder på den nordiska marknaden följer också ett ansvar för att bedriva kreditgivning på ett så ansvarsfullt sätt som möjligt. Ansvarsfull kreditgivning innebär ett erbjudande om finansiella tjänster som är hållbara både idag och på längre sikt – för individen, Resurs och samhället i stort.

Möjligheten för privatpersoner att ta lån eller nyttja krediter är grundläggande för ett demokratiskt, väl fungerande finansiellt ekosystem och samhälle. Som kreditgivare har Resurs ett ansvar för att inte bidra till ökad överskuldssättning i samhället. Detta görs bland annat genom noggranna kreditgivningsprocesser som säkerställer att kunderna inte lånar mer än privatekonomin tillåter samt ett engagemang att sprida kunskap om hur man som individ kan skapa förutsättningar för balans i sin privatekonomi.

ANSVARSTAGANDE FÖR ÖKAD HÅLLBARHET

Under 2023 har vi fortsatt arbetet med att minska riskerna främst genom fortsatta förbättringar av modellerna som används för att bedöma kundernas återbetalningsförmåga i Sverige, Danmark och Finland. Samtliga åtgärder av det här slaget innebär att kreditgivningen blir mer ansvarsfull och hållbar för både Resurs och kunderna.

Under 2023 har Resurs också lanserat MyEconomy i våra övriga nordiska länder, för att ge kunder och konsumenter möjlighet att öka sin kunskap inom området privatekonomi och därmed kunna fatta kloka och långsiktigt bra ekonomiska beslut. Denna aktivitet i kombination med flera strategiska partnerskap (till exempel med Gilla Din Ekonomi, Betalningshjälpen och Svårlurad) under året bidrar till en viktig verktygslåda och stöd till våra kunder med målsättning att bidra till finansiell hälsa och kunskap.

MEDARBETARNAS KOMPETENS ÄR KRITISK

Medarbetarnas kompetens är central för en ansvarsfull kreditgivning. Möjligheten att bevilja krediter är reglerade i fem behörighetsnivåer som är kopplade till olika beloppsgränser enligt logiken att ju högre behörighetsnivåer, desto större krav på utbildning och kompetens. De interna utbildningarna sker löpande och baseras på koncernens kreditpolicy, aktuell lagstiftning, Finansinspektionens regler och riktlinjer, samt instruktioner och kriterier för kreditgivning. Framöver kommer ytterligare åtgärder vidtas för att säkerställa lägre kreditförluster.

PROAKTIVT ARBETE FÖR ATT MINIMERA KREDITRISKER

Tydliga villkor och lättillgänglig information är grundläggande för att säkerställa att kunden är medveten om innebörden i ett kreditavtal. Ingen part vinner på att en skuld överförs till ett inkassobolag för indrivning. Både kunden och Resurs förlorar pengar, samtidigt som Resurs får negativ påverkan på såväl affären som varumärket.

Ansvar för kreditgivningen sträcker sig genom hela kundresan, från marknadsföring, via kreditgivningen, till slutgiltig återbetalning. Det kan exempelvis handla om hur man möter kunden i samband med tillfälliga betalningsproblem när livet förändras, till exempel vid skilsmässa eller sjukdom. Kartläggningen av hela kundresan pågår kontinuerligt för att ytterligare utvärdera och förbättra redskap samt processer som finns på plats.

MÅL

Säkerställa att vi bidrar till en inkluderande kreditmarknad där vi tar ansvar för ökad transparens, dialog och utbildande insatser mot kunder och partners.

RESULTAT OCH AKTIVITETER 2023

- MyEconomy lanserades i Danmark, Norge och Finland – en digital utbildning med syfte att sprida kunskap om hur man skapar en långsiktigt hållbar privatekonomi
- Fortsatt aktivering av Resurs Society i alla fyra nordiska länder för att tydligare kommunicera ansvarstagande och hållbar kreditgivning
- Arbete med uppdatering av definition av Hållbar Kreditgivning (inkl. KPI:er) som integreras i hållbarhetsriktlinjerna (internt)
- Ökat fokus på aktiviteter internt för att stötta unga kunder på olika sätt
- Uppdaterat ramverk för hållbarhetsrisker med fokus på integration av risker kopplat till kreditgivning
- Lansering av nya strategiska partnerskap till exempel medlemskap i Gilla Din Ekonomi av Nationella Nätverket för Finansiell Folkbildning, Lansering av Svårlurad tillsammans med Svenska Bankföreningen samt stöd till Betalningshjälpen (ett Mastercardinitiativ)
- Kreditförlustnivå 3,3 % (exkl. jämförelsestörande poster)



Sedan tidigare följer och analyserar Resurs löpande kundernas riskprofil och kontaktar de kunder som exempelvis har missat en betalning. På varje marknad finns ett antal dedikerade handläggare med uppgift att kontakta, informera och hjälpa kunderna som ligger efter med betalningar.

KREDITFÖRLUSTNIVÅ 3,3 %

Som en följd av den försämrade ekonomiska utvecklingen, med hög inflation och snabbt stigande räntor, har Resurs en förhöjd kreditförlustnivå jämfört med föregående år vilket framförallt drivs av högre kreditförlustreserveringar. Sett i ett historiskt perspektiv så är kreditförlustnivån i linje med eller något högre än det Resurs sett i samband med andra perioder av kraftigt ökat ränteläge.

UPPFÖLJNING AV ARBETET MED ANSVARSFULL KREDITGIVNING

Resurs följer löpande upp arbetet med ansvarsfull och hållbar kreditgivning samt företagets förmåga att bedöma kundernas återbetalningsförmåga. Detta sker genom att analysera andelen betalningsuppgörelser som görs med kunder som haft betalningssvårigheter men som sedan klarat av att fullfölja sina betalningar. Under 2023 var andelen kunder som lyckades fullfölja dessa betalningsuppgörelser 67 (70) procent där målet är att överstiga 60 procent. Under 2023 har vi också arbetat internt med att uppdatera och förtydliga definitionen av ansvarsfull och hållbar kreditgivning, vilket resulterat i en ny bilaga till hållbarhetsriktlinjerna. Vi har också uppdaterat ramverket för hållbarhetsrelaterade risker där de identifierade kreditriskerna bedöms och förklaras ytterligare på sid 128–132.

3,3 %

**KREDITFÖRLUSTNIVÅ
(EXKL. JÄMFÖRELSESTÖRANDE POSTER)**

67 %

**ANDEL AV BETALNINGSUPPGÖRELSE
SOM BETALAS AV KUND SOM HAFT
BETALNINGSSVÅRIGHETER**

EN REGLERAD MARKNAD

Kreditgivning till konsumenter är tillståndspliktig och står under tillsyn av myndigheter i de länder där Resurs verkar. Det kräver god ordning och intern kontroll tillsammans med robusta system och processer. Den systematiska kreditprocessen som ligger till grund för alla beslut kan övergripande beskrivas enligt:

- Med hjälp av systematiska processer, kreditregler och statistiska modeller (så kallade scoremodeller) görs en riskprognos och bedömning av kundens framtida betalningsförmåga.
- Uppgifter hämtas från externa kreditupplysningsföretag.

- Kunduppgifter inhämtas direkt från kunden samt i förekommande fall även från Resurs databas.
- Ett effektivt stöd för kreditbeslut med bibehållen kreditrisk är kreditmotorn som banken använder på alla fyra marknader.
- Baserat på den samlade informationen fattas kreditbeslut utifrån bedömning av kundens återbetalningsförmåga, vid beviljande får kunden ett krediterbudande där räntan reflekterar kreditrisken.

RESURS VERKAR PÅ EN HÅRT REGLERAD MARKNAD

Kreditgivning till konsumenter är tillståndspliktig och står under Finansinspektionens tillsyn. Det kräver god ordning och intern kontroll tillsammans med robusta interna system och processer. Den systematiska kreditprocessen som ligger till grund för alla beslut kan övergripande beskrivas:

Med hjälp av systematiska processer och statistiska modeller (så kallade score-kort) görs en riskbedömning av kundens framtida betalningsförmåga.

Uppgifter hämtas från till exempel Upplysningscentralen (UC) i Sverige och Gjeldsregisteret i Norge.

Kunduppgifter hämtas från Resurs databas.

Baserat på den samlade informationen fattas kreditbeslut utifrån bedömning av kundens återbetalningsförmåga, vid beviljande får kunden ett krediterbudande där räntan reflekterar kreditrisken

Ett stöd för kreditbeslut med bibehållen kreditrisk är den egenutvecklade kreditmotorn som finns på alla fyra marknader.

Sammantaget ger kreditprocessen ett bra underlag för bedömningen av kundens möjligheter att fullfölja sina åtaganden och ett lånerbudande som ligger i linje med kundens ekonomiska utrymme.

Hållbara medarbetare och en hållbar arbetsplats

Våra skräddarsydda ledarskapsprogram har fortlöpt, precis som 2022, i syfte att skapa nätverk över avdelnings- och landsgränserna, och få samsyn på ledarskap, bolagets transformationsresa samt framtida strategi.

På Resurs tror vi på ett hållbart ledarskap med individen i centrum och att ett hållbart ledarskap leder till hållbara medarbetare. Vi vill vara en trygg arbetsgivare där våra anställda trivs och utvecklas samt vet hur de bidrar till att driva organisationen framåt.

HÅLLBARHETSVECKA

För att synliggöra vårt hållbarhetsarbete arrangerades under våren en hållbarhetsvecka med dagliga lunchsamtal med både externa och interna talare inom våra fem olika fokusområden. Lokala aktiviteter ingick också, som till exempel Circular Stores där begagnade plagg och saker från medarbetare gick vidare till en kollega eller skänktes till välgörenhet.

MEDARBETARE SOM TRIVS OCH MÅR BRA

Vi arbetar långsiktigt och förebyggande för att säkerställa en hälsosam arbetsplats och ett positivt arbetsklimat på våra nordiska kontor. Sommaren 2024 flyttar huvudkontoret till nya lokaler. Våra kontor ger möjlighet till ett modernt arbetssätt och är skapade för att möta alla behov som dagens anställda har på en arbetsplats.

Resurs medarbetare kan i realtid rapportera sina upplevelser av arbetssituation, ledarskap och engagemang i Resurs nya digitala enkätverktyg Eletive. Med hjälp av AI kan vi följa personalomsättning och sjukfrånvaro i verktyget. Det gör det möjligt att snabbt fånga upp signaler om ohälsa och stress i vardagen. Att kunna förutse frånvaro i förtid ger verksamheten en större möjlighet att arbeta proaktivt och stötta organisationen på ett bättre sätt.

Medarbetarnas engagemang och helhetsintryck av arbetsmiljön ska överstiga globalt index i Eletive. För 2023 uppmättes index till 3,9 på en femgradig skala och Resurs nådde en nivå på 4,0. Svarefrekvensen var 68 (71) procent. Under 2023 har vi sett en genomgående hög nivå på parametrar som mäter meningsfullhet och delaktighet, ledarskap och relation till övriga kollegor i banken. I takt med detta har vi konstaterat en stadig nedåtgående trend på personalomsättning. Det blir ett kvitto för oss när vi kan konstatera att de insatser vi gör skapar de synergier och effekter vi avser att uppnå.

Målsättningen för frisknärvaro är minst 96 procent. Under året noterades en frisknärvaro på Resurs på 96 (95) procent. I de fall då nedsatt arbetsförmåga inträffar samt vid återgång efter en längre tids sjukfrånvaro sätts rehabiliterande insatser in. Medarbetaren ska genom tidiga och samordnade rehabiliteringsinsatser få hjälp och stöd för att återvinna arbetsförmågan med målet att kunna återgå i arbete helt eller delvis.

MÅL

Att vara en attraktiv arbetsgivare där en hälsosam arbetsmiljö och en inkluderande mångfaldskultur skapar förutsättningar för kreativitet, innovation och utveckling.

RESULTAT OCH AKTIVITETER 2022

- Frisknärvaro: 96 %
- 48 % av Resurs anställda är kvinnor
- 90 % av Resurs aktiva medarbetare deltog i minst ett av de två medarbetarsamtalen
- 25 % av utlysta tjänster tillsattes av interna resurser på Resurs
- Medarbetarnas engagemang och helhetsintryck av arbetsmiljön ska överstiga globalt index i Eletive. För 2023 uppmättes index till 3,9 på en femgradig skala och Resurs nådde en nivå på 4,0
- Utsedda till Karriärföretag för femte året i rad
- Lansering av internt traineeprogram inom Tech



STÄNDIG FORTBILDNING I DIGITALA KANALER

Kompetensutvecklingen inom Resurs utgår från den digitala portalen Resurs Academy Online Training med allt från obligatoriska utbildningar i uppförandekod, anti-korruption, penningtvätt och miljö, till bankregulatoriska utbildningar. Det finns även digitala kurser kopplat till ledarskap inom till exempel arbetsmiljö och krishantering, seminarier samt diskussionsforum för våra ledares och medarbetares utveckling och fortbildning.

Genom portalen får chefer, People & Culture avdelningen och utbildningsägare statistik för att säkerställa att medarbetare tar del av de obligatoriska utbildningarna. Under 2023 genomfördes i genomsnitt totalt 644 utbildningar/månad i portalen. Det höga antalet är kopplat till en stor genomströmning av konsulter som också måste genomföra de obligatoriska utbildningarna.

INTERN RÖRLIGHET BYGGER KULTUR

Resurs månår om varje medarbetares möjlighet att växa med sina arbetsuppgifter och aktivt söka sig till nya roller

inom koncernen. Det är också ett effektivt sätt att bygga en stark gemensam kultur. Under året 2023 sågs en ökning av internrekryteringen i jämförelse med föregående år 25 (18) procent.

För femte året i rad tilldelades Resurs utmärkelsen som ett av årets 100 karriärföretag. Karriärföretagen är en utmärkelse för arbetsgivare som erbjuder unika karriär- och utvecklingsmöjligheter.

Under 2023 fortsatte vi arbetet med Resurs mentorsprogram kallat PEP: Personal Empowerment Program. Mentorsprogrammet är till för alla anställda, oavsett om det är anställda som just påbörjat sin anställningsresa hos Resurs eller om det är en chef som vill fokusera på sin personliga utveckling. Adepterna matchas med en senior mentor från organisationen som stöttar och gör deras utvecklingsresa möjlig. Vi har även initierat ett traineeprogram inom Tech med fokus på att integrera juniora talanger in i etablerade team. Programmet innehåller ett strukturerat utbud av utbildning, mentorskap samt praktiskt arbete.

MÅNGFALD OCH JÄMSTÄLLDHET GER KUNDNYTTA

Medarbetare med olika bakgrund, kön och erfarenhet berikar verksamheten på olika sätt och gör Resurs till en mer kreativ, lönsam och effektiv organisation. Om samhällets mångfald speglas i sammansättningen av medarbetare kan ytterligare värdefull kundnytta skapas. Resurs målsättning är en jämställd balans mellan könen, vilket är satt till ett intervall mellan 40 och 60 procent kvinnor respektive män bland både medarbetare och chefer. Under 2023 nåddes målet inom båda grupperna.

Hos Resurs råder nolltolerans mot diskriminering och sexuella trakasserier. Det ska vara självklart att verka för en inkluderande arbetsplats. Varje år genomförs en lönekartläggning för att säkerställa att löner är satta på sakliga grunder. För 2023 visade kartläggningen inte på några osakliga löneskillnader mellan kvinnor och män i jämförbara yrkesgrupper.



ÅLDER

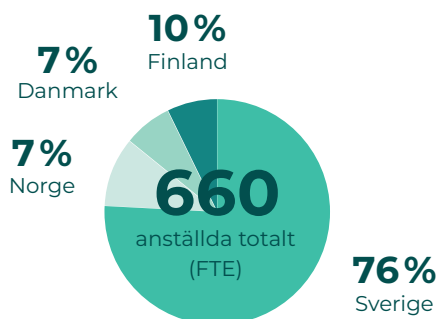
	Anställda totalt	VD och ledning	Styrelseledamöter
<30 år	33%	0%	0%
30-50 år	55%	67%	14%
>50 år	12%	33%	86%

Genomsnittsåldern i Resurs Bank var 36 år.

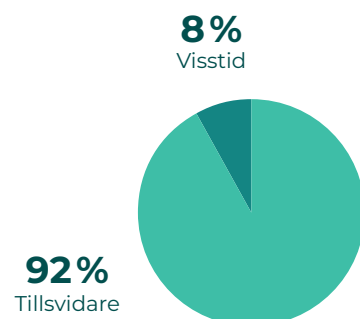
KÖN

	Anställda totalt	VD och ledning	Chefer	Styrelseledamöter
Kvinnor	48%	17%	48%	43%
Män	52%	83%	52%	57%

LAND



ANSTÄLLNING



48%

Av chefer är kvinnor

48%

Av anställda är kvinnor

96%

Frisknärvaro

Miljöansvar i vår egen verksamhet

I arbetet mot att på sikt bli klimatneutrala, arbetar vi både med aktiva åtgärder och med att påverka medarbetare samt kunder att göra klimatsmarta val, bland annat genom samarbeten med olika partners.

Även om verksamhetens direkta miljöpåverkan är begränsad, är miljö och klimat en prioriterad fråga för Resurs. Verksamhetens klimatavtryck ska reduceras med 50 procent till 2030. Från och med 2022 klimatkompenserar vi för verksamhetens beräknade klimatpåverkan och säkerställer därmed att den delen av verksamhet är klimatneutral.

MINIMERA MILJÖ- OCH KLIMATPÅVERKAN

Resurs mål är att minimera sin miljöpåverkan genom kontinuerlig utveckling av miljöarbetet. Det ska uppnås bland annat genom hög resurseffektivitet, återvinning och genom beaktande av miljöpåverkan vid inköp och resande.

Ett exempel är Resurs riktlinjer för bilar som tydliggör att tjänstebil som inte är en elbil endast får väljas i undantagsfall och då är alternativet laddhybrid. Våra fossildrivna bilar fasas nu ut i takt med att medarbetarna byter bil, vilket även gäller verksamhetens poolbilar. Förnybar el används om det är tillgängligt till både kontor och laddstolpar. Värme som köps in kommer från fjärrvärme. Klimatpåverkan varierar därför utifrån innehållet i hushållens avfall, men att välja återvunnen energi såsom fjärrvärme är ett resurseffektivt sätt att hantera det restavfall som uppstår i samhället.



RESURSKOLLEN FÖR BALANS I LIVET OCH I PLÅNBOKEN

Idag oroas allt fler människor över höga energikostnader. För att hjälpa människor att skapa balans i livet och plånboken laserade Resurs under året Resurskollen, en tjänst för att analysera energiförbrukning i bostaden. Resurskollen är en tjänst via Resurs partnerskap med Hemma som ger kunden möjlighet att analysera energiförbrukning i sin befintliga bostad, samt att se vilka investeringar som kan göras för ett mer hållbart boende och en grön investering. Kunden får även direkta förslag på åtgärder för att kunna energieffektivisera sitt hushåll genom att använda Resurs gröna lån.

MÅL

Reducera verksamhetens klimatavtryck med 50 procent till 2030.

RESULTAT OCH AKTIVITETER 2023

- Minskad klimatpåverkan med 8% jämfört med 2020 (basår) enligt Resurs klimatberäkning
- Andelen digitala utskick: 76%
- Klimatkompensation för alla uppmätta utsläpp under 2023
- 119,5 ton CO₂e-besparingar från återvunnen hårdvara
- Lansering av Resurskollen
- Uppdaterat riskramverket med koppling mot miljö och klimatrelaterade risker
- Fortsatt implementering av Klimatpolicyn i verksamheten



Resurs klimatpåverkan och klimatbokslut 2023

För att kartlägga de effekter som verksamheten ger upphov till genomförde Resurs under 2023 sin fjärde klimatberäkning enligt GHG-protokollet (basår 2020). I beräkningarna har en operationell kontrollansats tillämpats och scope 2 har beräknats genom market based-metoden. Biogena utsläpp har exkluderats i beräkningarna.

Klimatberäkningen för 2023 visar på en minskad klimatpåverkan med 8% jämfört med 2020 (basår) och en ökad klimatpåverkan med 26 % mot 2022, vilket främst beror på en ökning inom tjänsteresor, pendling och inköpta varor och tjänster.

-8%

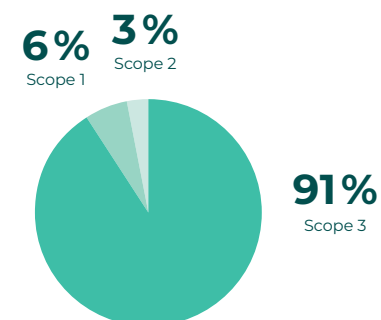
MINSKADE UTSLÄPP (JÄMFÖRT MED 2020)

RESURS BANK 2023 (TCO2E)

	2023	2022	2021	2020	Skillnad 2023/2022
SCOPE 1	82	83	91	113	-1 %
Fordon	82	83	91	113	-1%
Köldmedieläckage	-	0	0	0	-
SCOPE 2	54	37	97	94	46 %
Inköpt fjärrvärme	29	31	81	79	-8 %
Inköpt el	26	6	16	15	327 %
SCOPE 3	1 005	786	729	1 034	28 %
Tjänsteresor	188	87	49	155	116 %
Privata fordon i tjänst	12	18	5	21	-33 %
Avfallshantering	2	8	6	6	-75 %
Inköpta varor och tjänster	413	290	222	358	42 %
Digitala utskick	6	0,02	0,05	0,04	29 900 %
Postgång	31	35	100	94	-11 %
Pendling	326	320	306	385	2 %
Bränsle och energi-relaterade utsläpp som ej finns i scope 1 eller 2	27	28	41	15,2	-4 %
TOTAL	1 141	906	917	1 241	26 %

Siffrorna för 2022, 2021 och 2020 har blivit justerade p.g.a. mer specifik data, läs mer på sid 142

FÖRDELNING MELLAN SCOPE 2023



KLIMATKOMPENSATION

Resurs arbetar kontinuerligt med att minimera de utsläpp som verksamheten genererar. Klimatkompensation ses som ett komplement och genom en medvetenhet i de val som vi gör och dess effekter på miljön, kommer vi att minska det egna koldioxidavtrycket och kompensera oundvikliga utsläpp för att stödja omställningen till en hållbar framtid med låga koldioxidutsläpp. Resurs kompen- serade till fullo för de utsläpp på totalt 1141 ton CO2 som inte kunde reduceras under 2023.¹ Vi satsar på kvalitets- certifierade klimatkompensationsprojekt som bidrar till en hållbar utveckling med mätbara effekter. Utsläppen har kompen- serats genom tre olika projekt via Zero Mission som alla är certifierade av Plan Vivo eller Gold Standard.

ÅTERVINNING PÅ VÅRA KONTOR

Resurs arbetar kontinuerligt med att öka graden av återbruk och återvinning. Under 2023 byggde vi om våra kontor i Danmark och Finland till aktivitetsbaserade kontor. I samband med ombyggnationerna har kontorsinredning kunnat återanvändas och en del möbler har återvunnits till föreningar. De nya möblerna som inhandlats till alla projekt är nordiska och noggrant utvalda ur miljösynpunkt. Resurs lägger också stor vikt vid att öka medarbetarnas kunskap och underlätta medvetna miljöval i vardagen. I Resurs Academy Online Training ingår därför en obligato- risk miljöutbildning. Totalt genomgick 99 (99) procent av medarbetarna utbildningen under 2023.

DIGITALISERAD MARKNADSFÖRING OCH KUNDKOMMUNIKATION

Ytterligare ett exempel där det ständigt tas steg för minskad miljöbelastning är kundkommunikationen som stegvis blir alltmer digital. Under 2023 var totalt 76 (73) procent av Resurs Bank Nordens avisering som görs från bankens kontosystem digitala.² Sedan 2022 görs ingen kommersiell marknadsföring postalt till våra kunder. All marknadsföring sker idag enbart genom digitala kanaler, vilket bidragit till lägre utsläpp och nöjdare kunder.

¹ Klimatberäkning enligt GHG-protokollet (basår 2020).

² Utskicken avser Resurs Bank Norden och inkluderar all avisering som görs från bankens kontosystem.

CIRKULÄRA IT-TJÄNSTER

Under 2023 har Resurs fortsatt samarbetet med Inrego som fokuserar på cirkulära IT-tjänster och erbjuder både möjlighet till återvinning av gammal IT-utrustning samt att köpa rekonditionerad hårdvara. Vi har under 2023 primärt använt Inrego för att återvinna gammal hårdvara, men vi har även initierat ett nytt initiativ för 2024 där vi undersöker möjligheten att erbjuda våra medarbetare rekonditionerad hårdvara. Alternativet är inte obligatoriskt men det kommer att uppmärksammas som ett miljömedvetet val. 80 procent av de totala utsläppen från elektronik kommer från produktionen och genom att uppmärksamma rekonditio- nerad hårdvara i stället har vi möjlighet att göra en större positiv påverkan på våra utsläpp.

ÅR	ANTAL ÅTERVUNNA ENHETER*	CO2 BESPARINGAR
2022	574	107,5 ton
2023	706	119,5 ton

* Enheter inkluderar skärmar, mobiltelefoner, bärbara datorer samt stationära datorer.



Socialt ansvarstagande

Genom partnerskap och engagemang bidrar Resurs till samhällsnytta och möjligheten till en sund privatekonomi med särskilt fokus på att stötta unga och nya på arbetsmarknaden.

Genom ansvarsfull och hållbar kreditgivning bidrar Resurs till finansiell inkludering och att fler människor kan förverkliga sina drömmar och göra livsinvesteringar utan att gå utanför sina ekonomiska ramar. Kopplingen till det sociala engagemanget kanaliseras främst genom organisationer och initiativ som syftar till att ge människor ökade möjligheter att påverka sin vardag och sin framtid.

VERKTYG, KUNSKAP OCH INSPIRATION TILL VÅRA KUNDER

Under året blev Resurs medlem i Gilladinekonomi.se som drivs av Nationellt nätverk för finansiell folkbildning med över 100 olika myndigheter, organisationer och företag i Sverige som samverkar i frågor om folkbildning inom privatekonomi. Medlemskapet är ytterligare ett steg i Resurs strävan att ständigt addera verktyg, kunskap och inspiration till våra kunder inom området vardagsekonomi och ett kompletterande verktyg till Resurs egen ekonomiska MyEconomy som under 2023 också lanserades i Danmark, Norge och Finland.

Sedan 2020 är Resurs partner i Alektum Groups initiativ Shoppa Lagom, som syftar till att sprida kunskap som bidrar till en sund privatekonomi för fler i samhället. Resurs stöttar även Pengapeppen som är ett initiativ som riktar sig till föräldrar som vill prata om pengar med sina barn.

BLI SVÅRLURAD – ETT INITIATIV AV SVERIGES BANKER MOT BEDRÄGERIER

Bedrägerier via telefon, SMS, e-post eller dörrknackningar ökar och bedragare byter ofta taktik och utger sig för att vara myndigheter. Resurs vill ge människor rätt verktyg

för att kunna skydda sig och begriplig information för alla. Därför deltar Resurs aktivt i den rikstäckande kampanjen Bli Svårlurad! tillsammans med Svenska Bankföreningen och Sveriges övriga banker för att öka medvetenheten om att bli mer vaksamma mot bedrägerier

HJÄLP MED DEN DIGITALA VARDAGSEKONOMIN

Resurs stöttar Betalningshjälpen, en utbildningsinsats som syftar till att göra det möjligt för fler att delta i den digitala vardagsekonomi. Betalningshjälpen är ett samarbete mellan Mastercard, SPF och banker i Sverige med målet att bidra till en positiv samhällsutveckling och se till att den digitala klyftan minskar. Alla ska inkluderas i den digitala ekonomin oavsett förutsättningar och ålder, samt kunna ta del av de möjligheter som digitala betalningar erbjuder.

VOLONTÄRARBETE

Varje år får Resurs medarbetare ägna åtta arbetstimmar åt volontärarbete i närområdet. Inriktningen ska i första hand ligga på att stötta unga och nya på arbetsmarknaden. Det kan bland annat handla om att erbjuda mentorverksamhet och läxhjälp för ungdomar. Totalt valde 17 (22) medarbetare att göra en insats.

MÅL

Att genom partnerskap och engagemang vara en inkluderande samhällsaktör som aktivt bidrar till samhällsnytta och möjligheten till en sund privatekonomi.

RESULTAT OCH AKTIVITETER 2023

- MyEconomy, en digital utbildning för dig som vill lära dig mer om hur du skapar balans i din privatekonomi, lanseras i Norge, Danmark och Finland
- Resurs stöttar Betalningshjälpen – ett samarbete mellan Mastercard, SPF och banker i Sverige
- Resurs Friends har sponsrat 19 lokala föreningar och organisationer i Sverige, Danmark, Norge och Finland
- Totalt valde 17 (22) medarbetare i Norden att göra en insats
- Nordisk insamling till julklappar och mat till behövande familjer via Rädda Barnen, Prosit, BUFF, Kirkens Bymisjon, Hyvä joulumieli -keräys och Julehjælpen.dk
- Resurs deltar i den rikstäckande kampanjen Bli Svårlurad



RESURS FRIENDS – VÅR INTERNA SPONSORFOND

Resurs Friends, Resurs interna sponsorfond, har sedan 2019 gett medarbetare möjlighet att ansöka om sponsring till lokala föreningar eller organisationer som de eller deras barn har anknytning till. Under 2023 fick 19 föreningar och organisationer i Sverige, Danmark, Norge och Finland stöd via fonden.



Resurs Friends gjorde det möjligt för EVS F08 att åka med 24 tjejer till Odense och spela med 3 lag i U15-klassen. De tog hem brons i A-klassen och Silver i B-klassen.



I maj 2023 deltog Resurs på Ung Företagsamhet SM och utsåg som tävlingsvärd "Årets Tjänst". Vinnarna blev EcoNet som utvecklat ett mätverktyg med unik precision för att beräkna företags utsläpp orsakade av deras hemsidor.

INNOVATIONER FÖR EN HÅLLBAR FRAMTID

Att vara entreprenöriell, och lära sig av det, ligger helt i linje med vad vi tror på. Sedan 2021 har Resurs samarbetsavtal med Ung Företagsamhet i Sverige, Norge och Danmark. UF möjliggör för ungdomar att lära sig starta och driva företag. Som partner har Resurs medarbetare möjlighet att engagera sig i rollen som rådgivare och coacher till gymnasieungdomar som startar upp sina företag.

VIKTIG ROLL SOM SPONSOR OCH PARTNER I SAMHÄLLET

Resurs närvaro i lokalsamhället tar sig även uttryck i form av medvetna och långsiktiga sponsorskap. Resurs är fortsatt huvudpartner till den årliga hållbarhets- och framtidskonferensen A Sustainable Tomorrow som samlar aktörer på nationell plan, från näringsliv, offentlig sektor, civilsamhälle och akademien för att öka takten i hållbarhetsarbetet regionalt. I september anordnades den tionde upplagan av A Sustainable Tomorrow, som har vuxit till Nordens största digitala hållbarhetskonferens. Hela 20 000 personer följde årets evenemang och talare på konferensen var bland annat Fredrik Reinfeldt, Johan Rockström och Resurs Nordic Sustainability Manager Henrik Linder. Resurs är också medlemmar i Techella, ett regionalt nätverk som lyfter fram kvinnliga talanger inom IT och Tech.



Från vänster: Henrik Linder (Resurs Nordic Sustainability Manager), Christofer Laurell, Linnéa Claesson, Katarina Blomkvist, Sara Nilsson Lööv, Catarina Rolfsdotter-Jansson, Noura Berrouba, Märtha Rehnberg, Matilda Machacek och Fredrik Reinfeldt. Fotograf: Photo87.se

Etiska och ansvarsfulla affärer

Området Etiska och ansvarsfulla affärer samlar Resurs åtagande inom frågor som berör tillgänglighet, ansvar för leverantörskedjan och kundkommunikation såväl som kundintegritet och antikorruption. God affärsetik och hög etisk standard ska genomsyra hela vår verksamhet och vår relation till kunder, leverantörer och partners.

Att ta ansvar för leverantörskedjan i en bank handlar i stor utsträckning om att säkerställa leverans kvalitet och kontinuitet, kostnadseffektivitet, riskkontroll, regelefterlevnad och informationssäkerhet hos leverantörerna.

Även under 2023 har Resurs fortsatt med att förbättra och tydliggöra inköpsprocessen inom dess samtliga syften samt att förankra den i organisationen. Antalet säkerställda Code of conduct med leverantörer har fortsatt att öka under året.

UPPFÖRANDEKODEN GER GRUNDLÄGGANDE RIKTLINJER

Det övergripande ansvaret för det förebyggande arbetet och att resurser, processer och kontrollsystem finns på plats ligger på Resurs VD och den övriga ledningen. Resurs ställningstagande fastslås i uppförandekoden, som omfattar alla anställda och styrelseledamöter. Samtliga medarbetare har via intranätet tillgång till uppförandekoden, som finns på engelska, med tillhörande policys och riktlinjer. Resurs arbetar utifrån principen om tre linjer för att hantera risk för penningtvätt och andra korruptionsrisker samt för att säkerställa att koncernen gör affärer och ingår affärsrelationer utifrån etiskt riktiga grunder. Mer om gällande kontrollnivåer finns på sidan 63.

PRINCIPLES FOR RESPONSIBLE BANKING (PRB)

Under 2022 signerade Resurs FN:s principer för ansvarsfull bankverksamhet. Principerna är det ledande ramverket för att säkerställa att bankernas strategi och praxis överensstämmer med den vision som samhället har satt upp för framtiden i enlighet med FN:s mål för hållbar utveckling samt Parisavtalet om klimatförändringar. Genom att ha undertecknat PRB förbinder sig Resurs att anpassa sin affärsstrategi för att bidra till de globala målen för hållbar utveckling samt att utvärdera företagets möjligheter att bidra till Parisavtalets 1,5-gradersmål. Under första halvåret 2024 publicerar vi vår första rapport för Principles for Responsible Banking.

MÅL

Skapa en proaktiv och trygg företagskultur där regelefterlevnad, ansvar och kundsäkerhet har högsta prioritet.

RESULTAT OCH AKTIVITETER 2023

- 98 % har genomfört utbildning om GDPR
- 92 % har genomfört utbildning om Code of conduct
- 98 % har genomfört utbildning om penningtvätt och terrorismfinansiering
- Under året har tre ärenden som rapporterats via Resurs visseblåsarkanal bedömts som visseblåsärenden
- Av samtliga kundklagomål till Resurs under 2023 kunde 2 % relateras till skyddet av personuppgifter
- Hållbarhetsutbildning styrelse och ledning
- Nasdaq ESG Transparency Partner
- Uppdaterat ramverk för hållbarhetsrisker (se sida 128)



CORPORATE SUSTAINABILITY REPORTING DIRECTIVE (CSRD)

Det nya EU-direktivet för hållbarhetsrapportering, CSRD, kommer att öka företagens krav att redovisa resultatet av sitt hållbarhetsarbete. Resurs kommer att omfattas av CSRD under räkenskapsåret 2024 med rapportering 2025. Detta innebär att vi kommer att rapportera enligt European Sustainability Reporting Standards (ESRS). Vi följer utvecklingen noga och förbereder oss för de utökade redovisningskraven. Vi har också under året genomfört en första process inom CSDD (Corporate Sustainability Due Diligence) med fokus på mänskliga rättigheter som utmynnat i en rapport inom den norska lagstiftningen Åpenhetsloven.

PERSONUPPGIFTSHANTERING

Varje dag behandlas en stor mängd personuppgifter, såsom vid tecknande av avtal för olika bankprodukter samt kunders olika transaktioner. Det ställer höga krav på Resurs att upprätthålla ett starkt skydd för kunderna, både ur ett säkerhetsperspektiv och ur integritetssynpunkt. Resurs arbetar kontinuerligt med säkerhetsfrågor, riskbedömningar, utbildningar och instruktioner samt uppföljning och granskning av personuppgiftshantering. Ett stort fokus för 2023 och även framledes, har varit att kravställa och följa upp att den nya kärnbankplattformen både är säker och uppfyller alla krav från ett dataskyddsperspektiv. Förändringen medför delvis nya sätt att arbeta på, och det kräver i många delar förnyade riskbedömningar.

KUNSKAPSSPRIDNING INOM INFORMATIONSSÄKERHET

Under hösten 2023 arrangerades Cyber Security Weeks där många intressanta och lärorika sessioner hölls i syfte att sprida kunskap om informationssäkerhet. Flera specialister, både interna och externa, bidrog till Resurs årliga kunskapslyft inom såväl allmän informationssäkerhet, skydd av bland annat personuppgifter samt hur hotbilden har förändrats den senaste tiden.

RISKMINIMERING OCH INCIDENTHANTERING

Resurs bedriver ett proaktivt arbete med risk- och incidenthantering för att säkerställa rätt skyddsnivå

avseende information och personuppgifter i alla delar av verksamheten. Parallellt finns omfattande kontrollsystem som fångar upp transaktioner och penningflöden som avviker från det normala, tillsammans med interna behörighetsnivåer för hantering av information och utförande av tjänster. Under 2023 har Resurs även genomfört ett viktigt arbete i att fortsätta integrera våra identifierade hållbarhetsrisker i verksamheten på ett systematiskt sätt. (Se riskramverket i sin helhet på sida 128–132.)

NOLLTOLERANS MOT ALLA FORMER AV KORRUPTION

Korruption underminerar demokrati, snedvrider konkurrens, försvårar affärer på lika villkor samt gynnar organiserad brottslighet. Korruption medför allvarliga legala risker och ryktesrisker. Resurs verksamhet, liksom branschen i stort, är exponerad för korruption genom bedrägerier, penningtvätt, terroristfinansiering samt mutbrott. Riskerna i de fyra länderna är likartade. Resurs bedriver därför ett långsiktigt, systematiskt och förebyggande arbete för att motverka korruption i alla dess former. Banken har en särskild enhet, Financial Crime Prevention, vars syfte är att stärka arbetet mot penningtvätt och bekämpa finansiell brottslighet. För Resurs gäller att i alla delar av verksamheten agera affärsetiskt korrekt, vilket också är en förutsättning för att förtjäna ett fortsatt förtroende.

BEVAKNING AV TRENDER OCH MÖNSTER

För att motverka att verksamheten utnyttjas för exempelvis penningtvätt och terrorismfinansiering sker kontinuerligt en bevakning av trender. Banken utför riskbedömningar samt monitorerar transaktioner och riskfyllda beteenden i Resurs system. I de fall misstänkta mönster och transaktioner upptäcks finns tydliga rutiner för hur rapportering ska ske. Omvärldsbevakningen sker även i samarbete med exempelvis Bankföreningen, Polismyndigheten och kreditkortsutgivare för att dela erfarenheter och kunskaper om penningtvätt och bedrägerier i banksektorn.

VISSSELBLÅSNING

Medarbetare och andra personer som på annat sätt befinner sig i en arbetsrelaterad situation på Resurs kan

rapportera om allvarliga missförhållanden via Resurs visselblåsarkanalerna både via Resurs hemsida och på intranätet. Uppgiftslämnaren kan välja att vara anonym och kan aldrig spåras. Efter en första bedömning av om ärendet faller inom kriterierna för ett visselblåsarärende eller inte, blir ärendet föremål för en utredning. Under 2023 har tre ärenden som rapporterades via Bankens visselblåsarkanalerna bedömts vara visselblåsarärenden. Dessa ärenden har hanterats i enlighet med Bankens process för visselblåsarärenden.

KUNSKAP ÄR CENTRALT I KAMPEN MOT KORRUPTION

Att medarbetarna har kunskap om och är medvetna om riskexponeringen mot penningtvätt och andra former av korruption samt vilka rutiner som gäller för rapportering är centralt. Som stöd och vägledning för hur korruption ska motverkas och för att uppfatta varningstecken finns ett antal digitala utbildningar på Resurs Academy Online Training, varav flera är obligatoriska för samtliga medarbetare.

OBLIGATORISKA OCH ÅRLIGA UTBILDNINGAR

- Resurs uppförandekod (ingår i introduktionsutbildning för nyanställda). 92 procent av medarbetarna genomförde utbildningen, som är obligatorisk och årligt återkommande, under 2023.
- Åtgärder mot penningtvätt och terrorismfinansiering. 98 procent av medarbetarna genomförde utbildningen under 2023.
- Utbildning i GDPR ska ske minst vartannat år. Under 2023 genomförde 98 procent av aktiva medarbetare utbildningen.

Härutöver genomförs årligen utbildningar rörande bekämpning av mutor och visselblåsning. Dessa kompletteras med riktade utbildningsinsatser för att möta specifika behov. Alla Resurs medarbetare genomgår en bankregulatorisk grundutbildning.

Hållbarhetsredovisning enligt ÅRL

Detta är Resurskoncernens sjunde hållbarhetsredovisning. Det är styrelsen som är ansvarig för hållbarhetsfrågor och att denna hållbarhetsrapport är upprättad i enlighet med kraven i Årsredovisningslagen. Hållbarhetsredovisningens innehåll baseras på den väsentlighetsanalys som genomfördes 2022, vilken är vägledande för valet av koncernens mest väsentliga hållbarhetsfrågor.

Hållbarhetsredovisningen utgör även en del av Resurs Communication On progress (COP) rapportering till FN:s Global Compact, redovisning enligt EU:s taxonomiförordning, hållbarhetsredovisning i enlighet med årsredovisningslagen 6 kap 11§ samt information om hur Resurs bidrar till Agenda 2030 och de globala hållbarhetsmålen. Hållbarhetsredovisningen har upprättats i enlighet med Global Reporting Initiatives (GRI) standards.

Hållbarhetsrapporten ingår som en del av koncernens årsredovisning. Revisorns granskning av den formella hållbarhetsrapporten finns bilagd och är begränsad till ett yttrande om att hållbarhetsrapporten är upprättad på sidan 142.

Resurs använder sig av Position Green som primärt system för rapportering av hållbarhetsdata. Det innebär en systematisk hantering som säkerställer god kvalitet av data, ökad spårbarhet och uppföljning över tid.

INTRESSENTDIALOGEN

Resurs för en löpande dialog med olika intressentgrupper i syfte att få insikter i de förväntningar som intressenter och omvärld har på verksamheten. Dialogen ger viktig vägledning för koncernens prioriteringar och arbete med olika hållbarhetsfrågor. De intressenter som bedöms som mest berörda av verksamheten är partners, kunder, medarbetare och ägare. Dialogerna sker genom ett stort antal kanaler samt med olika frekvens, beroende på ämne och intressentgrupp.



INTRESSETER	EXEMPEL PÅ DIALOGER OCH INFORMATIONSKÄLLOR	VIKTIGA FRÅGOR FÖR INTRESSENTERNA	RESURS BANKS HANTERING AV VIKTIGA FRÅGOR
KUNDER	<ul style="list-style-type: none"> • Väsentlighetsanalys • Hemsida, sociala medier • Kund- och marknadsundersökningar • Fysiska och digitala kundmöten • Kundtjänst 	<ul style="list-style-type: none"> • Kundnöjdhet • Faktura- och avgiftsfrågor • Användarvänligheten på hemsida och i app • Kundintegritet och datasäkerhet • Ansvarsfull kreditgivning • Anti-korruption • Verksamhetens miljöpåverkan • Hälsa och säkerhet för de anställda 	<ul style="list-style-type: none"> • Utveckling av nya tjänster som ger ökad möjlighet för kunderna att hantera bankärenden själva • Öppen och tydlig kommunikation • Övergång från pappersutskick till digitala utskick, t.ex. genom Kivra • Konsolidering av system för bättre och snabbare kundservice • Identifikation genom mobilt BankID i butik och över telefon • Digitala tjänster såsom e-faktura, bankapp, omnilösning och onlinebank
MEDARBETARE	<ul style="list-style-type: none"> • Väsentlighetsanalys • Medarbetarsamtal • Avdelningsmöten • Intranät • Medarbetarundersökningar • Möten med de fackliga representanterna 	<ul style="list-style-type: none"> • Arbetsmiljö, hälsa och säkerhet • Karriär- och utvecklingsmöjligheter • Kundnöjdhet • Mångfald, jämställdhet och likabehandling • Anti-korruption • Verksamhetens miljöpåverkan 	<ul style="list-style-type: none"> • Interna och externa utbildningar • Utbildning i uppförandekod • Introduktionsutbildning för nyanställda • Ledarskapsutbildning • Hållbarhetskommitté • Riktlinjer/policy för mångfald och likabehandling och plan för aktiva åtgärder mot diskriminering • Hälsöfrämjande insatser • Möjlighet att byta roll och växa/utvecklas internt
PARTNERS Partners (t.ex. butiker inom detalj-, och e-handeln)	<ul style="list-style-type: none"> • Väsentlighetsanalys • Resurs partnersupport • Kundmöten med ansvarig säljare • Merchant Portal 	<ul style="list-style-type: none"> • Antikorruption • Betalnings- och finansieringslösningar • Servicenivå • Kundnöjdhet • Digitala tjänster • Kundintegritet och datasäkerhet • Hälsa och säkerhet för de anställda • Mångfald, jämställdhet och likabehandling 	<ul style="list-style-type: none"> • Vidareutveckling av befintliga produkter och tjänster, särskilt med inriktning på digitalisering, och automatisering • Autentisering och signering med hjälp av E-legitimation • Anpassning till och utvärdering av effekter och möjligheter kopplade till nya regelverk • Utveckling av nya tjänster som ger ökad möjlighet för kunderna att hantera bankärenden själv • Användarvänliga systemen med säker inloggning
ÄGARE Aktieägare, investerare och analytiker	<ul style="list-style-type: none"> • Årsredovisning • Väsentlighetsanalys • Investerarmöten • Årsstämma • Kvartalsrapporter • Styrelserepresentation 	<ul style="list-style-type: none"> • Hållbar tillväxt och avkastning • Riskhantering och finansiell stabilitet • Antikorruption • Hållbarhetsarbete • Hälsa och säkerhet för de anställda • Mångfald, jämställdhet och likabehandling 	<ul style="list-style-type: none"> • Arbete med tydlig och öppen kommunikation för att öka förståelse hos investerarkollektiv

Väsentlighetsanalysen

Väsentlighetsanalysen ger Resurs insikt i de hållbarhetsfrågor som är av störst betydelse för intressenterna och de förväntningar som dessa i sin tur har på bolaget. Därtill ger analysen information om den påverkan som verksamheten har vad gäller ekonomi, samhälle, människor och miljö.

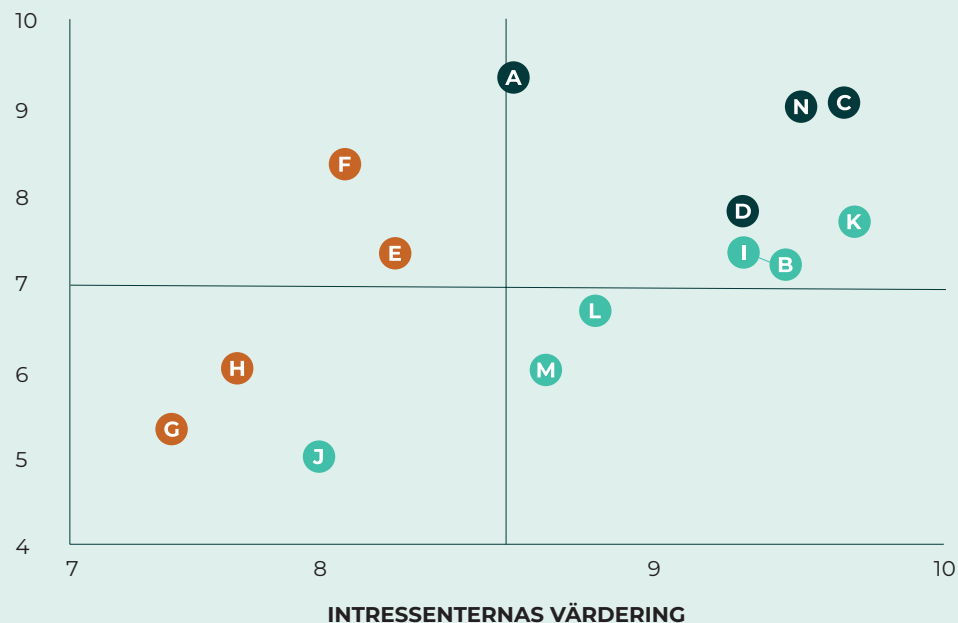
Under 2022 genomfördes en ny väsentlighetsanalys med syfte att säkerställa en uppdaterad kartläggning av de viktigaste hållbarhetsfrågorna för Resurs. Arbetet med den senaste väsentlighetsanalysen inleddes med en kartläggning av de viktigaste hållbarhetsfrågorna inom bank- och finansbranschen. Urvalet av frågor gjordes dels utifrån GRI:s lista av hållbarhetsfrågor, dels utifrån ett affärsstrategiskt perspektiv. Med vägledning av kartläggningen valdes fjorton hållbarhetsfrågor ut som i sin tur bedömdes av nästan 600 intressenter fördelat på kunder, medarbetare, partners och ägare.

Resultatet analyserades, tillsammans med en validering, utifrån Resurs övergripande affärsstrategiska perspektiv. Analysen tog även hänsyn till hållbarhetsfrågornas betydelse ur ett globalt sammanhang, samt den egna verksamhetens möjligheter att direkt eller indirekt påverka dem.

KOMMENTARER KRING VÄSENTLIGHETSANALYSEN

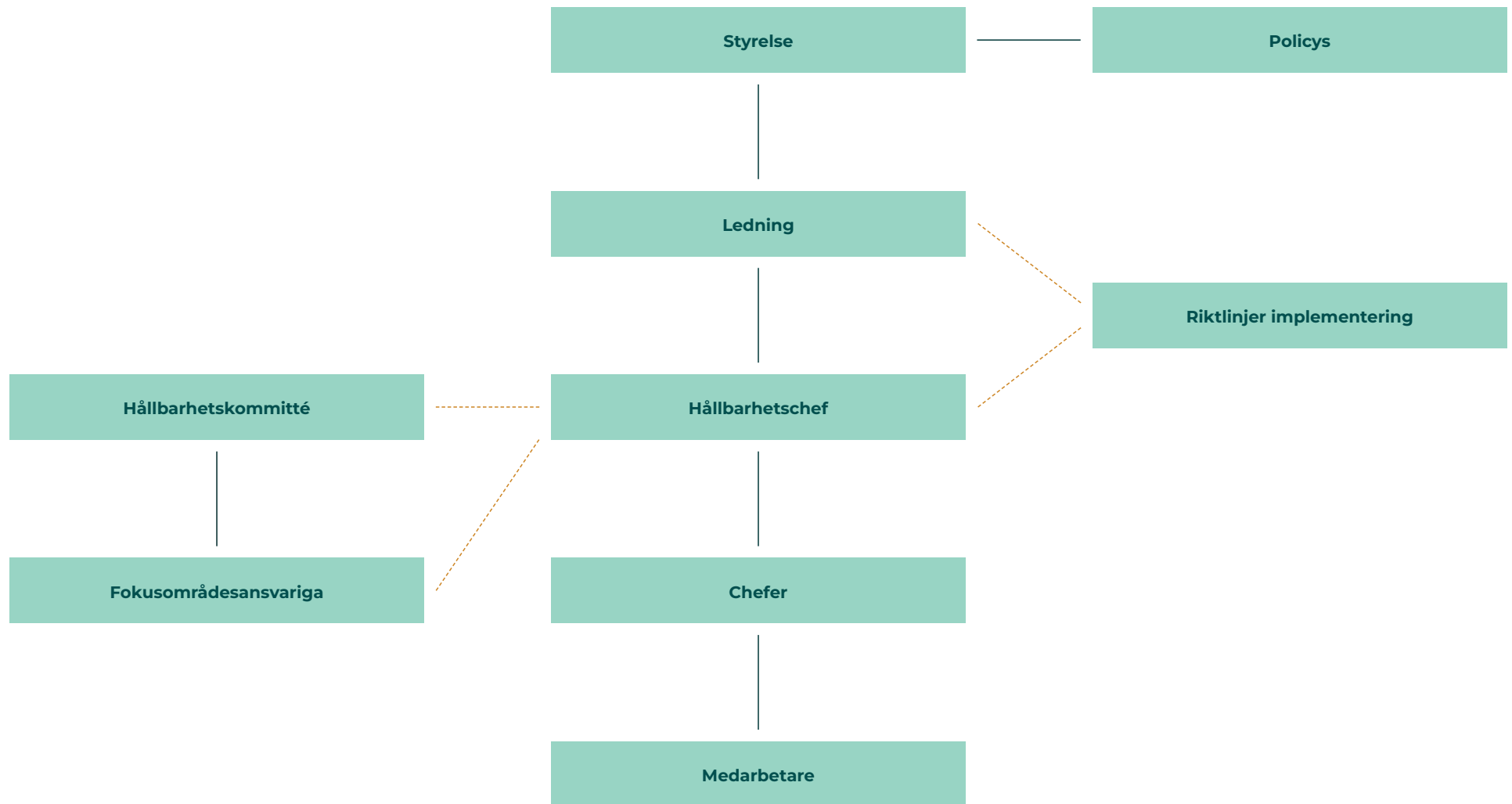
Väsentlighetsanalysens resultat visade på en tydlig samstämmighet mellan vad koncernen och dess viktigaste intressenter anser vara de viktigaste frågorna. Kundintegritet, Antikorruption samt Hälsa och Säkerhet för de anställda tillmättes störst betydelse tätt följda av områdena Ansvarsfull kreditgivning, Kundnöjdhet och Jämlikhet & Mångfald. Dessa prioriterade områden ligger som grund för fortsatt utveckling av det strategiska och operativa arbetet inom hållbarhet, på kort sikt och på lång sikt.

- A** Hållbar ekonomi för banken
- B** Kundnöjdhet*
- C** Antikorruption
- D** Ansvarsfull kreditgivning
- E** Miljömässigt fördelaktiga finansieringslösningar
- F** Klimatsmart verksamhet och värdekedja
- G** Materialanvändning
- H** Miljömässigt hållbara inköp
- I** Jämlikhet och mångfald
- J** Samhällsengagemang
- K** Hälsa och säkerhet för de anställda
- L** Anställdas möjlighet till utveckling
- M** Socialt hållbara inköp
- N** Kundintegritet



*Notera att B är på samma placering som I i matrisen.

Organisationsstruktur



Styrning av Resurs hållbarhetsarbete

Resurs verksamhet inom bank ställer krav på ett affärsetiskt agerande samt ett ansvarstagande för verksamhetens påverkan på människor, samhälle och miljö.

Utgångspunkten är att i alla delar följa respektive länders lagar och regler, såsom miljölagstiftning, regelverk som motverkar penningtvätt och finansiering av terrorism samt arbetsmarknadslag och kollektivavtal som påverkar verksamheten.

Resurs respekterar internationella konventioner om mänskliga rättigheter, vilka är vägledande för den egna verksamheten. Koncernens hållbarhetspolicy och riktlinjer fastställer tillsammans med underliggande styrdokument ramar och inriktning för hållbarhetsarbetet.

Resurs är en arbetsplats i ständig rörelse, med våra drivers som viktiga ledstjärnor. De är en del av vår vardag och leder oss i hur vi bemöter varandra och hur vi tar oss an våra arbetsuppgifter. Den gemensamma företagskulturen är baserad på Resurs drivers – RESPONSIBLE, EASY, PERSONAL OCH INNOVATIVE – vilka är väl förankrade runt om i verksamheten.

RESPONSIBLE
EASY
PERSONAL
INNOVATIVE

HÅLLBARHETSSTYRNING OCH ANSVAR

Den övergripande strategiska inriktningen för Resurs hållbarhetsarbete fastställs av ledningen. Resurs VD är ytterst ansvarig för hållbarhetsfrågorna.

Nordic Sustainability Manager utvecklar Resurs strategiska, affärsdrivna hållbarhetsarbete samt säkerställer att hållbarhetsperspektivet integreras och genomsyrar alla verksamhetsområden och processer.

Resurskoncernens hållbarhetskommitté sammankallas och drivs av Nordic Sustainability Manager och bereder frågor om fokusområden, inriktning och aktiviteter för att uppnå beslutade hållbarhetsmål inför dess behandling och beslut i ledningen. Kommittén består av representanter för Resurs fokusområden och intressenter inom olika affärsområden och funktioner i koncernen.

UPPFÖRANDEKODEN – RESURS ÖVERGRIPANDE STYRINSTRUMENT

Resurs är anslutet till FN:s initiativ för ansvarsfullt företagande, Global Compact, sedan 2018. Det innebär att Resurs både tar ställning för initiativet samt stödjer och arbetar för dess tio principer.

Resurs uppförandekod (Code of Conduct) är ett ramverk som beskriver vilka regler medarbetarna ska följa och vilka förväntningar det finns på uppförandet. I Resurs uppförandekod tydliggörs bland annat synen på affärsetik, arbetsförhållanden, mångfald, jämställdhet och lika möjligheter. Resurs uppförandekod omfattar hela koncernen och samtliga medarbetare. Den ska vara vägledande i hur samtliga medarbetare, oavsett funktion och roll inom koncernen, agerar affärsetiskt och på ett sätt som inger förtroende hos partners, kunder, myndigheter och övriga intressenter. Uppförandekoden är en del av Resurs koncernregelverk och har beslutats av styrelsen.

Uppförandekoden finns på intranätet samt på Resurs externa hemsidor så att partners, kunder och investerare kan ta del av de grundläggande riktlinjer som verksamheten bedrivs efter. Det finns även en uppförandekod som riktar sig till Resurs leverantörer, Code of Conduct for Suppliers.

STYRNING; ANTIKORRUPTION

Resurs arbetar utifrån modellen med tre försvarslinjer, för att motverka penningtvätt och finansiering av terrorism och hantera andra korruptionsrisker i verksamheten samt säkerställa att koncernen gör affärer och ingår affärsrelationer utifrån värdeskapande och etiskt riktiga grunder. Den första instansen fokuserar på de risker som kan uppstå i den operativa verksamheten.

Nästa kontrollinstans utgörs av koncernens compliance-, informationssäkerhets- och riskkontrollfunktioner, vilka självständigt och kontinuerligt kontrollerar verksamheterna.

Den tredje kontrollinstansen utgörs av internrevisionen som oberoende granskar koncernens verksamhet samt utvärderar hur de andra kontrollfunktionerna hanterar och bedömer risker.

STYRNING; KUNDINTEGRITET

Resurs har ett dataskyddsbud som kontrollerar efterlevnaden av dataskyddslagstiftning och som rapporterar till vd samt styrelse. Området överlappas också av andra kontrollfunktioner inom andra och tredje försvarslinjerna.

Bolaget har också en särskilt utsedd Data Protection Specialist som främst arbetar i den operativa delen av verksamheten. Denna roll rapporterar till General Legal Counsel men arbetar nära dataskyddsbudet. Arbetet med kundintegritet är också en uppgift för bolagets avdelning Governance avdelning.

STYRNING; HÅLLBAR KREDITGIVNING

Ramarna för kreditgivningsverksamheten utgår från den övergripande policy som styrelsen fastställt. Den definierar den kreditstrategi som koncernen ska följa och tar fasta på koncernens produkter och affärssegment, lagar och förordningar samt den långsiktigt hållbara nivå för kreditrisker som verksamheten är beredd att acceptera.

Strategin implementeras i den operativa verksamheten genom att omsättas i kreditprocessen som baseras på kreditregler och scoringmodeller. Detta följs upp och kontrolleras i flera olika instanser.

Rapportering sker till styrelsen, ledningen, kreditkommittén och riskkommittén och resultatet av kontrollfunktionernas granskningar rapporteras även till styrelsen. Genom månadsvisa stickprovskontroller granskas arbetet utifrån rådande kriterier och regler. Riskkontrollfunktionen granskar sedan delar av kreditgivningsprocessen genom att mäta kreditförluster samt följa upp produktportföljernas kreditrisker. Utöver detta görs även kontinuerligt en intern revision av kreditgivningsverksamheten.

STYRNING; MILJÖ

Resurs Miljö- och klimatpolicy utgör grunden för koncernens miljöarbete och antas årligen av styrelsen. Resurs Nordic Sustainability Manager ansvarar för samordning av hållbarhetsfrågorna samt utvecklingen av policys och riktlinjer. Fokusområdesansvarig driver och följer upp arbete och mål samt rapporterar hållbarhetsdata i Position Green.

Nordic Sustainability Manager har det övergripande ansvaret för att definiera relevanta och tydliga hållbarhetsmål kopplade till verksamheten och intressenters behov, med aktiviteter och KPI: er för behandling och beslut i ledningen samt att följa upp dessa. Affärsområdes och funktionsansvariga ansvarar för enhetens eget miljöarbete.

STYRNING; MEDARBETARE, MÅNGFALD OCH JÄMSTÄLLDHET

Head of People & Culture ansvarar för det strategiska och operativa HR-arbetet och för att lagar och regler inom arbetsrätt och kollektivavtal efterlevs. People & Culture avdelningen driver, utvecklar och följer upp arbetet inom arbetsmiljö, hälsa, mångfald och likabehandling. Utgångspunkt är policydokument inom HR-området som exempelvis personal-, jämställdhets- och lönepolicys samt Resurs uppförandekod.

Vidare finns en ansvarig HR Tech & Compensation Manager som arbetar med kompensation och förmåner. I rollens ansvar ingår framför allt översynen av ersättningsnivåer och en årlig kartläggning av löner samt att ta fram policys och riktlinjer för lön, pension, förmåner och tjänstebilar.

STYRNING; SOCIALT ANSVARSTAGANDE

Resurs hållbarhetskommitté bereder frågor om fokusområden, inriktning och aktiviteter för att uppnå beslutade hållbarhetsmål inför dess behandling och beslut i ledningen. Ett ansvar som även inkluderar arbetet med att kontinuerligt utveckla och bredda inriktningen för koncernens sociala ansvarstagande samt skapa nya samarbeten och nätverk inom relevanta områden. Kommitténs arbete drivs av Nordic Sustainability Manager.

Policys och riktlinjer i urval:

- Riktlinjer för mångfald och likabehandling
- Riktlinjer mot kränkande särbehandling och diskriminering
- Riktlinjer avseende fysisk säkerhet
- Riktlinjer löner
- Miljö och klimatpolicy
- Riktlinjer för resor
- Riktlinjer arbetsmiljö
- Hållbarhetspolicy
- Riktlinjer för hållbarhetsrapportering
- Policy för styrning, hantering och kontroll av risker
- Policy för informationssäkerhet
- Kreditpolicy
- Visselblåsarpolicy
- Policy för bekämpning av mutor
- Policy för åtgärder mot penningtvätt och finansiering av terrorism
- Policy för hantering av intressekonflikter
- Dataskyddspolicy
- Konkurrenspolicy
- Policy för handelssanktioner
- Policy för klagomålshantering
- Ersättningspolicy
- Insiderpolicy
- Uppförandekod leverantörer
- Uppförandekod
- Riktlinjer för inköpsprocessen
- Riktlinjer tjänstebilar

Hållbarhetsrisker

Med hållbarhetsrisk avses risken för förlust eller lägre framtida intäkter på grund av händelser relaterade till hållbarhet. Här ingår händelser inom de tre kategorierna E, S och G; (E) klimat, (S) personal, sociala förhållanden och mänskliga rättigheter, (G) finansiell brottslighet och korruption, alternativt omständigheter som kan ha påverkan på andra riskkategorier i verksamheten.

Hållbarhetsrisker är inte definierade som separata risker inom Resurs och hanteras i enlighet med Resurs löpande riskhanteringsprocess, det vill säga identifiering, mätning och värdering, hantering, uppföljning och rapportering. Resurs ambition är att hållbarhetsrisker ska hanteras utifrån ett riskbaserat förhållningssätt samt vara integrerade i den dagliga verksamheten. Vägledande för arbetet är nationella samt externa regelverk och riktlinjer, framför allt underställt EU.

Resurs mest väsentliga hållbarhetsrisker rörande hållbar och ansvarsfull kreditgivning, miljö och klimat, sociala förhållanden och mänskliga rättigheter, personuppgiftshantering samt penningtvätt och finansiering av terrorism beskrivs inom avsnitten för respektive väsentlig hållbarhetsfråga in denna hållbarhetsrapport.



RISKOMRÅDE	RISKBSKRIVNING	POTENTIELL RISKPÅVERKAN PÅ RESURS	RISKHANTERINGSÅTGÄRDER
ANTI KORRUPTION	<ul style="list-style-type: none"> • Finansiell brottslighet och korruption. • Misstänkt penningtvätt, finansiering av terrorism, bedrägerier, mutbrott, skattebrott och annan allvarlig finansiell kriminalitet. 	<ul style="list-style-type: none"> • Negativa konsekvenser för såväl samhället i stort som för banken. • Finansiell brottslighet och/eller korruption kan allvarligt påverka allmänhetens, ägarnas, kundernas och medarbetarnas förtroende. • Förlust av företagsmässig och samhällelig vinst. • Allvarliga legala risker och ryktesrisker. • Legala konsekvenser med följden av betydande böter, eller andra sanktioner eller skadestånd. 	<ul style="list-style-type: none"> • Resurs tre nivåer av kontrollfunktioner, de tre försvarslinjerna, för att hantera risk för penningtvätt och andra korruptionsrisker samt för att säkerställa att Resurs gör affärer och ingår affärsrelationer utifrån etiskt riktiga grund. • Särskild enhet, Financial Crime Prevention, vars syfte är att stärka arbetet mot penningtvätt och bekämpa finansiell brottslighet. • Kontinuerlig bevakning av trender samt monitorering av penningtransaktioner i Resurs system. • Obligatorisk utbildning för att öka medvetandet hos medarbetare. • Visselblåsarfunktion.
ETISKA OCH ANSVARSFULLA AFFÄRER	<ul style="list-style-type: none"> • Operativa informationsrisker och brister i IT-system • Brister i hantering av personlig information och företagsinformation vad gäller tillgänglighet, riktighet, sekretess och/eller spårbarhet. 	<ul style="list-style-type: none"> • Ekonomiska konsekvenser till följd av böter eller andra sanktioner eller skadestånd. • Försämrat anseende och försämrade kundnöjdhet. 	<ul style="list-style-type: none"> • Policies och riktlinjer för informationssäkerhet i linje med omfattande branschkrav samt tekniska säkerhetslösningar. • Säkerställande av data enligt GDPR-lagstiftningen. • Anställdas möjlighet till rapportering via koncernens proaktiva riskdatabas. • Kontinuerlig uppföljning av händelser som inträffar både inom och utom verksamheten. • Utbilda medarbetare och kunder för att öka medvetenheten om hot och risker inom informationssäkerhet.
HÅLLBAR OCH ANSVARSFULL KREDITGIVNING	<ul style="list-style-type: none"> • Bristande återbetalningsförmåga hos kund. 	<ul style="list-style-type: none"> • Kunden får ärende överfört till externt inkassobolag. • Överskuldssättning och eventuella betalningsanmärkningar kan få negativa konsekvenser för kunden, svårigheter att ingå avtal, psykisk ohälsa etc. • Förlorade intäkter • Skada för Resurs varumärke. 	<ul style="list-style-type: none"> • Väldokumenterade och välbeprövade modeller för kreditbedömningar, där vi med hjälp av kreditupplysningar, uppgifter från kunden samt interna uppgifter genomför systematiska bedömningar av våra kunders återbetalningsförmåga. • Användning av Scoremodeller för att beräkna och säkerställa kundens nuvarande och kommande återbetalningsförmåga. • Dedikerade förinkassoteam med uppgift att på ett tidigt stadium motverka att ett ärende överförs till inkassobolag. • Styrdokument och instruktioner för ansvarsfull kreditgivning.

RISKOMRÅDE	RISKBSKRIVNING	POTENTIELL RISKPÅVERKAN PÅ RESURS	RISKHANTERINGSÅTGÄRDER
KLIMAT	<p>Vid klimatförändring</p> <ul style="list-style-type: none"> • Omställningsrisk relaterat till t.ex. förändrad lagstiftning, förändrad efterfrågan på produkter och tjänster, ändrade kundbeteenden eller andra strukturella förändringar som sker i syfte att ställa om till en klimatneutral ekonomi. • Fysisk klimatrisk till exempel skada på egendom, skador och värdeminskning på tillgångar och säkerheter. 	<ul style="list-style-type: none"> • Förlorade intäkter, minskat kundunderlag, försämrat anseende och eventuellt ökade kreditförluster. • Risk för ökade skador och värdeminskning på tillgångar och säkerheter till följd av klimatförändringar. • Verksamheten är exponerad för omställningsrisker om Resurs inte lyckas anpassa verksamheten till framtidens hållbara ekonomi som ställer högre miljö och klimatkrav. Detta gäller även efterfrågan på Resurs produkter och tjänster. • Bristande regelverksefterlevnad som kan leda till legala konsekvenser i form av böter eller andra sanktioner. 	<ul style="list-style-type: none"> • Riskkommittéer identifierar, övervakar och arbetar proaktivt med såväl potentiella risker som uppföljning av redan identifierade risker och beslutade åtgärder. • Utveckla och förbättra bankens förmåga att identifiera, mäta, hantera samt rapportera risker kopplade till både fysiska klimatrisker och omställningsrisker • Löpande intressdialog och inspiration för kunder att göra hållbara val. • Styrdokument och instruktioner för ansvarsfull kreditgivning.

RISKOMRÅDE	RISKBSKRIVNING	POTENTIELL RISKPÅVERKAN PÅ RESURS	RISKHANTERINGSÅTGÄRDER
MILJÖ	<p>Miljömässiga risker är kopplade till Resurs verksamhet och leverantörer samt de företag Resurs investerar i och ger krediter till. Riskerna kan avse direkta miljöincidenter, föroreningar eller annan negativ påverkan på miljö- och ekosystem. Indirekta, till exempel affärsrelationer med företag vars verksamhet inte är i linje med omställningen till en miljömässigt hållbar ekonomi eller som har brister i sin hantering av miljörelaterade frågor i sin verksamhet.</p>	<ul style="list-style-type: none"> • Förlorade intäkter, minskat kundunderlag, försämrat anseende och eventuellt ökade kreditförluster. • Skada för Resurs varumärke och trovärdighet som arbetsgivare och bank om inte bolaget bidrar till att reducera utsläpp av växthusgaser som bidrar till klimatförändringen. • Klimatet i stort genom Resurs produkter och tjänster som bidrar till konsumtion i samhället • Bristande regelverksefterlevnad som kan leda till legala konsekvenser i form av böter eller andra sanktioner. 	<ul style="list-style-type: none"> • Mål att reducera verksamhetens direkta klimatavtryck med 50 procent till 2030. • Hållbarhetspolicy, samt riktlinjer inom följande områden: <ul style="list-style-type: none"> – Tjänsteresor: separat resepolicy, CO2-uppföljning. – Code of conduct för leverantörer. – Elförbrukning: I möjligast mån välja förnybar el. • Kartläggning av resor genom resvaneundersökning. • Klimatberäkning enligt GHG-protokollet. • Riskkommittéer identifierar, övervakar och arbetar proaktivt med såväl potentiella risker som uppföljning av redan identifierade risker och beslutade åtgärder. • Löpande intressentdialog • Styrdokument och instruktioner för ansvarsfull kreditgivning.

RISKOMRÅDE	RISKBESKRIVNING	POTENTIELL RISKPÅVERKAN PÅ RESURS	RISKHANTERINGSÅTGÄRDER
SOCIALA FÖRHÅLLANDEN OCH MÄNSKLIGA RÄTTIGHETER	<ul style="list-style-type: none"> • Som arbetsgivare; risker kring sociala förhållanden, främst arbetsvillkor. Dvs. hälsa och säkerhet, arbetsbelastning, fackliga rättigheter, ersättning och förmåner, likabehandling och jämställdhet samt förekomst trakasserier och kränkande särbehandling. • Svårighet att rekrytera och behålla kompetenta medarbetare • Som kreditgivare och investerare samt vid inköp av tjänster och varor, risker kopplade till sociala förhållanden och mänskliga rättigheter. 	<ul style="list-style-type: none"> • Bristande regelverksefterlevnad som kan leda till legala konsekvenser i form av böter eller andra sanktioner. • Anställdas engagemang och vilja att utvecklas. • Misslyckande att rekrytera, utveckla och behålla kompetenta medarbetare med nödvändig kompetens kan påverka förmågan att utveckla nya eller snabbt växande verksamhetsområden och därigenom leverera enligt strategi och mål. • Kompetensgap, effektivitetsförluster och brist på kontinuitet. • Resurs arbetsmiljö. • Resurs varumärke och trovärdighet som arbetsgivare och bank. • Kundrelationer och trovärdighet i erbjudande. 	<ul style="list-style-type: none"> • Jämställdhetsmål. • Lönekartläggning. • Visselblåsarfunktion. • Medarbetarundersökningar. • Utvecklingsmöjligheter. • Stärka varumärke/Employer branding. • Löpande förbättringar och uppföljning av medarbetarundersökningen. • Processer för hantering av prestation och talanger för att utveckla och behålla kritiska kompetenser och talanger för framtiden. • Kompetensbaserad rekryteringsprocess. • Obligatorisk utbildning för medarbetare och chefer. • Uppförandekod för leverantörer. • Leverantörsgranskning, revidering och förstärkning av relaterade processer kopplade till Resurs verksamhet, produkt- och tjänstutbud. • Styrdokument och instruktioner för ansvarsfull kreditgivning.

Rapport i enlighet med EU:s taxonomi 2023

BAKGRUND/INTRO TILL TAXONOMIN

Taxonomiförordningen¹ ("Taxonomin") är ett EU-regelverk som trädde i kraft 1 januari 2022 och som medför en rapporteringsskyldighet för företag som omfattas av krav på hållbarhetsrapportering enligt EU:s direktiv om hållbarhetsrapportering² ("NFRD").

Taxonomin är ett klassificeringssystem som definierar kriterier för när olika verksamheten ska bedömas som miljömässigt hållbara ("gröna"). Syftet med Taxonomin är att skapa standardisering och öka jämförbarhet. För kreditinstitut innebär rapporteringsskyldigheten enligt Taxonomin att upplysningar ska lämnas om andelen gröna tillgångar när det gäller lånestockar, skuldförbindelser och kapitalandelar samt flödet av nya utlåningar. Att en tillgång omfattas av Taxonomin innebär att motparten eller den underliggande tillgången ingår i Taxonomin och kan bedömas utifrån Taxonomins kriterier.

RAPPORTERING FÖR RESURS HOLDING AB

Resurs Holding ska som noterat bolag i en stor koncern lämna information enligt Taxonomin. Enligt EU-kommissionens vägledning³ ska rapportering för kreditinstitut baseras på den konsoliderade situationen enligt CRR.⁴ Då den verksamhet som bedrivs inom koncernen består i kreditverksamhet lämnar koncernen information baserat på den konsoliderade situationen vilket innebär att rapporteringen inte omfattar information för Resurs Förvaltning AB som ligger utanför den konsoliderade situationen.

Formatet för rapportering enligt Taxonomin följer de riktlinjer och rekommendationer som är uppsatta av EU-kommissionen.⁵ Utfallet av Resurs Taxonomirapportering visar att den stora merparten av koncernens tillgångar är sådana som antingen inte ska utvärderas enligt Taxonomin (t.ex. tillgångar som inte ingår i definitionen av "lånestockar, skuldförbindelser och kapitalandelar samt flödet av nya utlåningar") eller som inte kan utvärderas med anledning av brist på tillförlitlig data (dvs. tillgångar för vilka bedömningen av om de omfattas eller inte omfattas av Taxonomin inte kan göras utan någon grad av uppskattning eller estimat).

¹ Europaparlamentets och rådets förordning (EU) 2020/852.

² Europaparlamentets och rådets direktiv 2014/95/EU.

³ Frequently asked questions: How should financial and non-financial undertakings report taxonomy-eligible economic activities and assets in accordance with the Taxonomy Regulation Article 8 Disclosures Delegated Act?
https://ec.europa.eu/info/sites/default/files/business_economy_euro/banking_and_finance/documents/sustainable-finance-taxonomy-article-8-report-eligible-activities-assets-faq_en.pdf

⁴ Europaparlamentets och rådets direktiv 2013/36/EU.

⁵ Sustainable finance package 2023 - European Commission (europa.eu)

Rapporteringsmall

Se sidorna 135–141

Taxonomirapporteringen baseras på tillgångar i balansräkningen för den konsoliderade situationen. Detaljerad information för rapporteringen som inte finns i Resurs ekonomisystem har i huvudsak hämtats från verksamhetens datalager, som bland annat innehåller aggregerad information från banksystemen. Bedömningen avseende om en exponering är mot ett företag som omfattas av NFRD (stora företag av allmänt intresse med fler än 500 anställda) eller ej baseras på information som banken har om sina motparter samt information som hämtats från motparternas hemsidor. Om en verksamhet inte är inkluderad i de tekniska granskningskriterierna, kan verksamheten inte bedömas under EU-taxonomin och omfattas därför inte av regelverket. Resurs definieras som ett NFRD-företag och faller in under de krav som tillämpas på kreditinstitut. Resurs taxonomirapportering har upprättats baserat på Resurs tolkning av rapporteringskraven och vi följer löpande utvecklingen av Taxonomin.

Då Resurs inte har bedömt finna tillgångar eller exponering för 2023 som träffar något annat miljöområde än Climate Mitigation har vi aktivt valt att inte inkludera miljömål 3-6 i vår rapporteringsmall för att underlätta för läsaren. Vi har också aktivt valt att inte rapportera mallen för GAR KPI:s Flow då siffrorna i denna skulle vara identiska med GAR KPI:s Stock då vi efter analys bedömt att vi inte finner taxonomidata längre bak i tiden för de NFRD bolag vi bedömer.

ANTAGANDEN, TOLKNINGAR OCH KOMMENTARER

Enligt EU-kommissionens vägledning ska data som rapporteras i den obligatoriska rapporteringen baseras på faktiska data som har rapporterats av underliggande bolag. I avsaknad av sådan data är det inte tillåtet att använda estimat. Då Resurs exponering mot NFRD-bolag är väldigt låg speglar detta också resultatet av taxonomiförenligheten under 2023 där Taxonomiförenligheten för Resurs enligt våra tolkningar är nära noll både på omsättningsnivå och capex-nivå.

Den exponering mot verksamhet som omfattas av Taxonomin som Resurs ändå kan påvisa är exponering mot säkerställda bostadsobligationer. För sin exponering mot bostadsobligationer har Resurs tillämpat en look-through approach som innebär att det har utvärderats i vilken utsträckning underliggande lån utgör bolån och dessa har bedömts omfattas av Taxonomin. Dock är det i nuläget svårt att hitta motpartsdata som visar på Taxonomiförenlighet inom obligationerna. Utöver bostadsobligationer omfattas också utlåning till privatpersoner med exponering mot fordonslån, bolån och energiförbättringslån av bostad. Bolånen ska också enligt EU-kommissionens vägledning⁶ anses omfattas av Taxonomin eftersom det finns en fastighet som säkerhet för lånet och fastigheter omfattas av Taxonomin. Bolåneden har inte kunnat bedömas som taxonomiförenlig på grund av icke

uppnådda energiklasser samt avsaknad av data som krävs. Energiinvesteringsslånen mot privatpersoner bedömer Resurs som att dessa omfattas av taxonomi inom området Climate Mitigation men ännu inte kan bedömas som förenliga medan fordonslånen i dagsläget inte når upp till de datakrav som krävs för att anses omfattas av taxonomin.

Givet strukturen på Resurs verksamhet samt kombinationen av datatillgänglighet hos motparter är taxonomiförenligheten endast 0,01 % för 2023. I vissa fall har poster i Resurs Holdings balansräkningen omfattats av flera av de kategorier som ska rapporteras enligt Taxonomin. I dessa situationer har en bedömning gjorts av vilken information som är mest värdefull för läsaren och utifrån detta har posten placerats i den kategori som bedöms lämplig.

Framöver kommer Resurs att se över både strategi och målsättningar inom detta område och ambitionen är att öka graden av taxonomiförenlighet inom bolagets verksamhet. Detta anser banken vara möjligt både ur ett affärsstrategiskt perspektiv men också ur aspekten att kvaliteten av motpartsdata ökar varje år. Vi har också under processen med att ta fram taxonomidata för 2023 identifierat utrymme för förbättringar framåt i rapportering både inom datainsamling och processer internt och mot motparter. Just nu är avsaknaden av motpartsdata avgörande men det är oavsett tydligt att taxonomirapportering framåt kommer att vara viktig och central för den omställning som behövs och vi stöttar denna positiva utveckling.

⁶ Draft Commission notice on the interpretation of certain legal provisions of the Disclosures Delegated Act under Article 8 of EU Taxonomy Regulation on the reporting of eligible economic activities and assets.
https://ec.europa.eu/info/sites/default/files/business_economy_euro/banking_and_finance/documents/sustainable-finance-taxonomy-article-8-report-eligible-activities-assets-faq-part-2_en.pdf

0. Summary of KPIs to be disclosed by credit institutions under Article 8 Taxonomy Regulation

		Total environmentally sustainable assets	KPI****	KPI*****	% coverage (over total assets)***	% of assets excluded from the numerator of the GAR (Article 7(2) and (3) and Section 1.1.2. of Annex V)	% of assets excluded from the denominator of the GAR (Article 7(1) and Section 1.2.4 of Annex V)
Main KPI	Green asset ratio (GAR) stock	2.570.224 kr	0,00514%	0,00927%	0,92%	12,00%	21,79%

		Total environmentally sustainable activities	KPI	KPI	% coverage (over total assets)	% of assets excluded from the numerator of the GAR (Article 7(2) and (3) and Section 1.1.2. of Annex V)	% of assets excluded from the denominator of the GAR (Article 7(1) and Section 1.2.4 of Annex V)
Additional KPIs	GAR (flow)	2.570.224 kr	0,00514%	0,00927%	0,92%	12,00%	21,79%
	Trading book*						
	Financial guarantees						
	Assets under management						
	Fees and commissions income**						

* For credit institutions that do not meet the conditions of Article 94(1) of the CRR or the conditions set out in Article 325a(1) of the CRR

**Fees and commissions income from services other than lending and AuM

Institutions shall disclose forwardlooking information for this KPIs, including information in terms of targets, together with relevant explanations on the methodology applied.

*** % of assets covered by the KPI over banks' total assets

****based on the Turnover KPI of the counterparty

*****based on the CapEx KPI of the counterparty, except for lending activities where for general lending Turnover KPI is used

Note 1: Across the reporting templates: cells shaded in black should not be reported.

Note 2: Fees and Commissions (sheet 6) and Trading Book (sheet 7) KPIs shall only apply starting 2026. SMEs' inclusion in these KPI will only apply subject to a positive result of an impact assessment.

1.Assets for the calculation of GAR (Turnover)

SEK	2023	a	b	c	d	e	f	g	h	i	j	ab	ac	ad	ae	af								
																	Climate Change Mitigation (CCM)			Climate Change Adaptation (CCA)		TOTAL (CCM + CCA + WTR + CE + PPC + BIO)		
																	Of which towards taxonomy relevant sectors (Taxonomy-eligible)			Of which towards taxonomy relevant sectors (Taxonomy-eligible)		Of which towards taxonomy relevant sectors (Taxonomy-eligible)		
																	Of which environmentally sustainable (Taxonomy-aligned)			Of which environmentally sustainable (Taxonomy-aligned)		Of which environmentally sustainable (Taxonomy-aligned)		
Of which Use of Proceeds	Of which transitional	Of which enabling	Of which Use of Proceeds	Of which enabling	Of which Use of Proceeds	Of which transitional	Of which enabling																	
GAR - Covered assets in both numerator and denominator																								
1	Loans and advances, debt securities and equity instruments not HT eligible for GAR calculation																							
2	Financial undertakings	711 271 000 kr	212 486 973 kr										212 486 973 kr											
3	Credit institutions	710 509 000 kr	212 486 973 kr										212 486 973 kr											
4	Loans and advances																							
5	Debt securities, including UoP	710 509 000 kr	212 486 973 kr										212 486 973 kr											
6	Equity instruments																							
7	Other financial corporations	762 000 kr																						
8	of which investment firms																							
9	Loans and advances																							
10	Debt securities, including UoP																							
11	Equity instruments																							
12	of which management companies																							
13	Loans and advances																							
14	Debt securities, including UoP																							
15	Equity instruments																							
16	of which insurance undertakings																							
17	Loans and advances																							
18	Debt securities, including UoP																							
19	Equity instruments																							
20	Non-financial undertakings	46 128 950 kr	6 041 941 kr	2 570 224 kr									6 041 941 kr	2 570 224 kr										
21	Loans and advances	34 965 950 kr	6 041 941 kr	2 570 224 kr									6 041 941 kr	2 570 224 kr										
22	Debt securities, including UoP																							
23	Equity instruments	11 163 000 kr																						
24	Households	43 262 458 000 kr	240 454 922 kr										240 454 922 kr											
25	of which loans collateralised by residential immovable property	210 281 922 kr	210 281 922 kr										210 281 922 kr											
26	of which building renovation loans																							
27	of which motor vehicle loans	#																						
28	Local governments financing																							
29	Housing financing																							
30	Other local government financing																							
31	Collateral obtained by taking possession: residential and commercial immovable properties																							
32	Assets excluded from the numerator for GAR calculation (covered in the denominator)																							
33	Financial and Non-financial undertakings	595 694 050 kr																						
34	SMEs and NFCs (other than SMEs) not subject to NFRD disclosure obligations	108 694 050 kr																						
35	Loans and advances																							
36	of which loans collateralised by commercial immovable property																							
37	of which building renovation loans																							
38	Debt securities																							
39	Equity instruments																							
40	Non-EU country counterparties not subject to NFRD disclosure obligations	487 000 000 kr																						
41	Loans and advances																							
42	Debt securities																							
43	Equity instruments																							
44	Derivatives	6 648 000 kr																						
45	On demand interbank loans	2 475 580 000 kr																						
46	Cash and cash-related assets																							
47	Other categories of assets (e.g. Goodwill, commodities)	2 924 819 000 kr																						
48	Total GAR assets	50 043 569 000 kr	458 983 836 kr	2 570 224 kr									458 983 836 kr	2 570 224 kr										
49	Assets not covered for GAR calculation	5 452 658 000 kr																						
50	Central governments and Supranational Issuers	1 871 644 000 kr																						
51	Central banks exposure	3 581 014 000 kr																						
52	Trading book																							
53	Total assets	55 496 227 000 kr																						
Off-balance sheet exposures - Undertakings subject to NFRD disclosure obligations																								
54	Financial guarantees																							
55	Assets under management																							
56	Of which debt securities																							
57	Of which equity instruments																							

1. This template shall include information for loans and advances, debt securities and equity instruments in the banking book, towards financial corporations, non-financial corporations (NFC), including SMEs, households (including residential real estate, house renovation loans and motor vehicle loans only) and local governments/municipalities (house financing).

2. The following accounting categories of financial assets should be considered: Financial assets at amortised cost, financial assets at fair value through other comprehensive income, investments in subsidiaries, joint venture and associates, financial assets designated at fair value through profit or loss and non-trading financial assets mandatorily at fair value through profit or loss, and real estate sublierals obtained by credit institutions by taking possession in exchange in of cancellation of debts.

3. Banks with non-EU subsidiary should provide this information separately for exposures towards non-EU counterparties. For non-EU exposures, while there are additional challenges in terms of absence of common disclosure requirements and methodology, as the EU taxonomy and the NFRD apply only at EU level, given the relevance of these exposures for those credit institutions with non-EU subsidiaries, these institutions should disclose a separate GAR for non-EU exposures, on a best effort basis, in the form of estimates and ranges, using proxies, and explaining the assumptions, caveats and limitations.

4. For motor vehicle loans, institutions shall only include those exposures generated after the date of application of the disclosure.

1. Assets for the calculation of GAR (Capex)		a	b	c	d	e	f	g	h	i	j	ab	ac	ad	ae	af
		2023														
		Climate Change Mitigation (CCM)					Climate Change Adaptation (CCA)			TOTAL (CCM + CCA + WTR + CE + PPC + BIO)						
		Of which towards taxonomy relevant sectors (Taxonomy-eligible)					Of which towards taxonomy relevant sectors (Taxonomy-eligible)			Of which towards taxonomy relevant sectors (Taxonomy-eligible)						
		Of which environmentally sustainable (Taxonomy-aligned)					Of which environmentally sustainable (Taxonomy-aligned)			Of which environmentally sustainable (Taxonomy-aligned)						
		Of which Use of Proceeds					Of which Use of Proceeds			Of which Use of Proceeds						
		Of which transitional					Of which transitional			Of which transitional						
		Of which enabling					Of which enabling			Of which enabling						
SEK		Total (gross) carrying amount														
GAR - Covered assets in both numerator and denominator																
1	Loans and advances, debt securities and equity instruments not NFRD eligible (e.g. PPP activities)															
2	Financial undertakings	711 271 000	212 486 973										212 486 973			
3	Credit institutions	710 509 000	212 486 973													
4	Loans and advances															
5	Debt securities, including UoP	710 509 000	212 486 973										212 486 973			
6	Equity instruments															
7	Other financial corporations	762 000														
8	of which investment firms															
9	Loans and advances															
10	Debt securities, including UoP															
11	Equity instruments															
12	of which management companies															
13	Loans and advances															
14	Debt securities, including UoP															
15	Equity instruments															
16	of which insurance undertakings															
17	Loans and advances															
18	Debt securities, including UoP															
19	Equity instruments															
20	Non-financial undertakings	46 128 950	13 766 594	4 637 430									13 766 594	4 637 430		
21	Loans and advances	34 965 950	13 766 594	4 637 430									13 766 594	4 637 430		
22	Debt securities, including UoP															
23	Equity instruments	11 163 000														
24	Households	43 282 428 000	240 454 922										240 454 922			
25	of which loans collateralised by residential immovable property	210 281 922	210 281 922										210 281 922			
26	of which building renovation loans															
27	of which motor vehicle loans	1 362 456 000														
28	Local governments financing															
29	Housing financing															
30	Other local government financing															
31	Collateral obtained by taking possession: residential and commercial immovable properties															
32	Assets excluded from the numerator for GAR calculation (covered in the denominator)															
33	Financial and Non-financial undertakings	595 694 050														
34	SMEs and NFCs (other than SMEs) not subject to NFRD disclosure obligations	108 694 050														
35	Loans and advances															
36	of which loans collateralised by commercial immovable property															
37	of which building renovation loans															
38	Debt securities															
39	Equity instruments															
40	Non-EU country counterparties not subject to NFRD disclosure obligations	487 000 000														
41	Loans and advances															
42	Debt securities															
43	Equity instruments															
44	Derivatives	6 648 000														
45	On demand interbank loans	2 476 580 000														
46	Cash and cash-related assets															
47	Other categories of assets (e.g. Goodwill, commodities etc.)	2 924 819 000														
48	Total GAR assets	50 043 569 000	466 708 489	4 637 430									466 708 489	4 637 430		
49	Assets not covered for GAR calculation	5 452 658 000														
50	Central governments and Supranational issuers	1 871 644 000														
51	Central banks exposure	3 581 014 000														
52	Trading book															
53	Total assets	55 496 227 000														
Off-balance sheet exposures - Undertakings subject to NFRD disclosure obligations																
54	Financial guarantees															
55	Assets under management															
56	Of which debt securities															
57	Of which equity instruments															

1. This template shall include information for loans and advances, debt securities and equity instruments in the banking book, towards financial corporations, non-financial corporations (NFC), including SMEs, households (including residential real estate, house renovation loans and motor vehicle loans only) and local governments/municipalities (house financing).

2. The following accounting categories of financial assets should be considered: Financial assets at amortised cost, financial assets at fair value through other comprehensive income, investments in subsidiaries, joint ventures and associates, financial assets designated at fair value through profit or loss and non-trading financial assets mandatorily at fair value through profit or loss, and real estate collateralised by credit institutions by taking possession in exchange in of cancellation of debts.

3. Banks with non-EU subsidiary should provide this information separately for exposures towards non-EU counterparties. For non-EU exposures, while there are additional challenges in terms of absence of common disclosure requirements and methodology, as the EU taxonomy and the NFRD apply only at EU level, given the relevance of these exposures for those credit institutions with non-EU subsidiaries, these institutions should disclose a separate GAR for non-EU exposures, on a best effort basis, in the form of estimates and ranges, using proxies, and explaining the assumptions, caveats and limitations.

4. For motor vehicle loans, institutions shall only include those exposures generated after the date of application of the disclosure.

3. GAR KPI stock (Turnover)

1. Institution shall disclose in this template the GAR KPIs on stock of loans calculated based on the data disclosed in template 1, on covered assets, and by applying the formulas proposed in this template
2. Information on the GAR (green asset ratio of 'eligible' activities) shall be accompanied with information on the proportion of total assets covered by the GAR
3. Credit institutions can, in addition to the information included in this template, show the proportion of assets funding taxonomy relevant sectors that are environmentally sustainable (Taxonomy-aligned). This information would enrich the information on the KPI on environmentally sustainable assets compared to total covered assets
4. Credit institutions shall duplicate this template for revenue based and CapEx based disclosures

		a	b	c	d	e	f	g	h	i	aa	ab	ac	ad	ae	af	
		2023															
		Climate Change Mitigation (CCM)					Climate Change Adaptation (CCA)					TOTAL (CCM + CCA + WTR + CE + PPC + BIO)					
% (compared to total covered assets in the denominator)		Proportion of total covered assets funding taxonomy relevant sectors (Taxonomy-eligible)					Proportion of total covered assets funding taxonomy relevant sectors (Taxonomy-eligible)					Proportion of total covered assets funding taxonomy relevant sectors (Taxonomy-eligible)					Proportion of total assets covered
		Proportion of total covered assets funding taxonomy relevant sectors (Taxonomy-aligned)					Proportion of total covered assets funding taxonomy relevant sectors (Taxonomy-aligned)					Proportion of total covered assets funding taxonomy relevant sectors (Taxonomy-aligned)					
		Of which Use of Proceeds		Of which transitional		Of which enabling	Of which Use of Proceeds		Of which transitional		Of which enabling	Of which Use of Proceeds		Of which transitional		Of which enabling	
GAR - Covered assets in both numerator and denominator																	
1	Loans and advances, debt securities and equity instruments not HFT eligible for GAR calculation																
2	Financial undertakings	0,42%										0,42%				1,42%	
3	Credit institutions	0,42%										0,42%				1,42%	
4	Loans and advances																
5	Debt securities, including UoP	0,42%										0,42%				1,42%	
6	Equity instruments																
7	Other financial corporations																
8	of which investment firms																
9	Loans and advances																
10	Debt securities, including UoP																
11	Equity instruments																
12	of which management companies																
13	Loans and advances																
14	Debt securities, including UoP																
15	Equity instruments																
16	of which insurance undertakings																
17	Loans and advances																
18	Debt securities, including UoP																
19	Equity instruments																
20	Non-financial undertakings	0,01%	0,01%									0,01%	0,01%			0,09%	
21	Loans and advances	0,01%	0,01%									0,01%	0,01%			0,07%	
22	Debt securities, including UoP																
23	Equity instruments															0,02%	
24	Households	0,48%										0,48%				86,49%	
25	of which loans collateralised by residential immovable property	0,42%										0,42%				0,42%	
26	of which building renovation loans																
27	of which motor vehicle loans																
28	Local governments financing																
29	Housing financing																
30	Other local government financing																
31	Collateral obtained by taking possession: residential and commercial immovable properties																
32	Total GAR assets	0,92%	0,01%									0,92%	0,01%				

3. GAR KPI stock (Capex)

1. Institution shall disclose in this template the GAR KPIs on stock of loans calculated based on the data disclosed in template 1, on covered assets, and by applying the formulas proposed in this template
2. Information on the GAR (green asset ratio of 'eligible' activities) shall be accompanied with information on the proportion of total assets covered by the GAR
3. Credit institutions can, in addition to the information included in this template, show the proportion of assets funding taxonomy relevant sectors that are environmentally sustainable (Taxonomy-aligned). This information would enrich the information on the KPI on environmentally sustainable assets compared to total covered assets
4. Credit institutions shall duplicate this template for revenue based and CapEx based disclosures

		a	b	c	d	e	f	g	h	i	aa	ab	ac	ad	ae	af
		2023														
		Climate Change Mitigation (CCM)				Climate Change Adaptation (CCA)				TOTAL (CCM + CCA + WTR + CE + PPC + BIO)						
% (compared to total covered assets in the denominator)		Proportion of total covered assets funding taxonomy relevant sectors (Taxonomy-eligible)			Proportion of total covered assets funding taxonomy relevant sectors (Taxonomy-aligned)			Proportion of total covered assets funding taxonomy relevant sectors (Taxonomy-eligible)			Proportion of total covered assets funding taxonomy relevant sectors (Taxonomy-aligned)				Proportion of total assets covered	
		Of which Use of Proceeds			Of which transitional			Of which Use of Proceeds			Of which transitional					
		Of which enabling			Of which enabling			Of which enabling								
GAR - Covered assets in both numerator and denominator																
1	Loans and advances, debt securities and equity instruments not HFT eligible for GAR calculation															
2	Financial undertakings	0,42%														1,42%
3	Credit institutions	0,42%														1,42%
4	Loans and advances															
5	Debt securities, including UoP	0,42%														1,42%
6	Equity instruments															
7	Other financial corporations															
8	of which investment firms															
9	Loans and advances															
10	Debt securities, including UoP															
11	Equity instruments															
12	of which management companies															
13	Loans and advances															
14	Debt securities, including UoP															
15	Equity instruments															
16	of which insurance undertakings															
17	Loans and advances															
18	Debt securities, including UoP															
19	Equity instruments															
20	Non-financial undertakings	0,03%	0,01%									0,03%	0,01%			0,09%
21	Loans and advances	0,03%	0,01%									0,03%	0,01%			0,07%
22	Debt securities, including UoP															
23	Equity instruments															0,02%
24	Households	0,48%										0,48%				86,49%
25	of which loans collateralised by residential immovable property	0,42%										0,42%				0,42%
26	of which building renovation loans															
27	of which motor vehicle loans															
28	Local governments financing															
29	Housing financing															
30	Other local government financing															
31	Collateral obtained by taking possession: residential and commercial immovable properties															
32	Total GAR assets	0,93%	0,01%									0,93%	0,01%			

2. GAR sector information 2023 (Turnover)

Breakdown by sector - NACE 4 digits level (code and label)	a	b	c	d	e	f	g	h	y	z	aa	ab
	Climate Change Mitigation (CCM)				Climate Change Adaptation (CCA)				TOTAL (CCM + CCA + WTR + CE + PPC + BIO)			
	Non-Financial corporates (Subject to)		SMEs and other NFC not subject to		Non-Financial corporates (Subject to)		SMEs and other NFC not subject to		Non-Financial corporates (Subject to)		SMEs and other NFC not subject to	
	[Gross] carrying amount		[Gross] carrying amount		[Gross] carrying amount		[Gross] carrying amount		[Gross] carrying amount		[Gross] carrying amount	
SEK	Of which environmentally sustainable (CCM)	Mn EUR	Of which environmentally sustainable (CCM)	Mn EUR	Of which environmentally sustainable (CCA)	Mn EUR	Of which environmentally sustainable (CCA)	SEK	Of which environmentally sustainable (CCM + CCA)	SEK	Of which environmentally sustainable (CCM + CCA)	
1	7112 - Engineering activities and related technical consultancy	4 581 193 kr	2 190 333 kr					4 581 193 kr	2 190 333 kr			
2	4322 - Plumbing, heat and air-conditioning installation	1 458 379 kr	15 431 kr					1 458 379 kr	15 431 kr			
3	4941 - Freight transport by road	673 206 kr	78 476 kr					673 206 kr	78 476 kr			
4	4399 - Other specialised construction activities	556 712 kr	46 764 kr					556 712 kr	46 764 kr			
5	1623 - Manufacture of other builders' carpentry and joinery	531 320 kr	7 438 kr					531 320 kr	7 438 kr			
6	4676 - Wholesale of other intermediate products	517 434 kr	2 070 kr					517 434 kr	2 070 kr			
7	4120 - Construction of residential and non-residential buildings	463 455 kr	9 269 kr					463 455 kr	9 269 kr			
8	4220 - Construction of utility projects	327 923 kr	9 083 kr					327 923 kr	9 083 kr			
9	1712 - Manufacture of paper and paperboard	227 250 kr	14 771 kr					227 250 kr	14 771 kr			
10	3312 - Repair of machinery	646 132 kr	1 292 kr					646 132 kr	1 292 kr			
11	4222 - Construction of utility projects for electricity and telecommunications	596 820 kr	177 256 kr					596 820 kr	177 256 kr			
12	4673 - Wholesale of wood, construction materials and sanitary equipment	76 750 kr	768 kr					76 750 kr	768 kr			
13	4764 - Retail sale of sporting equipment in specialised stores	45 619 kr	10 492 kr					45 619 kr	10 492 kr			
14	4674 - Wholesale of hardware, plumbing and heating equipment and supplies	43 699 kr	3 933 kr					43 699 kr	3 933 kr			
15	2363 - Manufacture of ready-mixed concrete	31 135 kr	2 615 kr					31 135 kr	2 615 kr			
16	2822 - Manufacture of lifting and handling equipment	23 151 kr	232 kr					23 151 kr	232 kr			

1. Credit institutions shall disclose in this template information on exposures in the banking book towards those sectors covered by the Taxonomy (NACE sectors 4 levels of detail), using the relevant NACE Codes on the basis of the principal activity of the counterparty

2. The counterparty NACE sector allocation shall be based exclusively on the nature of the immediate counterparty. The classification of the exposures incurred jointly by more than one obligor shall be done on the basis of the characteristics of the obligor that was the more relevant, or determinant, for the institution to grant the exposure.

The distribution of jointly incurred exposures by NACE codes shall be driven by the characteristics of the more relevant or determinant obligor. Institutions shall disclose information by NACE codes with the level of disaggregation required in the template.

2. GAR sector information 2023 (Capex)

Breakdown by sector - NACE 4 digits level (code and label)	a	b	c	d	e	f	g	h	y	z	aa	ab
	Climate Change Mitigation (CCM)				Climate Change Adaptation (CCA)				TOTAL (CCM + CCA + WTR + CE + PPC + BIO)			
	Non-Financial corporates (Subject to)		SMEs and other NFC not subject to		Non-Financial corporates (Subject to)		SMEs and other NFC not subject to		Non-Financial corporates (Subject to)		SMEs and other NFC not subject to	
	[Gross] carrying amount		[Gross] carrying amount		[Gross] carrying amount		[Gross] carrying amount		[Gross] carrying amount		[Gross] carrying amount	
SEK	Of which environmentally sustainable (CCM)	SEK	Of which environmentally sustainable (CCM)	SEK	Of which environmentally sustainable (CCA)	SMEs and other NFC not subject to NFRD	Of which environmentally sustainable (CCA)	SEK	Of which environmentally sustainable (CCM + CCA + WTR + CE + PPC + BIO)	Mn EUR	Of which environmentally sustainable (CCM + CCA + WTR + CE + PPC + BIO)	
1	7112 - Engineering activities and related technical consultancy	4 581 193 kr	3 945 746 kr					4 581 193 kr	3 945 746 kr			
2	4322 - Plumbing, heat and air-conditioning installation	1 458 379 kr	174 825 kr					1 458 379 kr	174 825 kr			
3	4941 - Freight transport by road	673 206 kr	206 351 kr					673 206 kr	206 351 kr			
4	4399 - Other specialised construction activities	556 712 kr	78 496 kr					556 712 kr	78 496 kr			
5	1623 - Manufacture of other builders' carpentry and joinery	531 320 kr	3 188 kr					531 320 kr	3 188 kr			
6	4676 - Wholesale of other intermediate products	517 434 kr	517 kr					517 434 kr	517 kr			
7	4120 - Construction of residential and non-residential buildings	463 455 kr	- kr					463 455 kr	- kr			
8	4220 - Construction of utility projects	327 923 kr	3 279 kr					327 923 kr	3 279 kr			
9	1712 - Manufacture of paper and paperboard	227 250 kr	13 635 kr					227 250 kr	13 635 kr			
10	3312 - Repair of machinery	646 132 kr	- kr					646 132 kr	- kr			
11	4222 - Construction of utility projects for electricity and telecommunications	596 820 kr	183 821 kr					596 820 kr	183 821 kr			
12	4673 - Wholesale of wood, construction materials and sanitary equipment	76 750 kr	14 276 kr					76 750 kr	14 276 kr			
13	4764 - Retail sale of sporting equipment in specialised stores	45 619 kr	8 211 kr					45 619 kr	8 211 kr			
14	4674 - Wholesale of hardware, plumbing and heating equipment and supplies	43 699 kr	- kr					43 699 kr	- kr			
15	2363 - Manufacture of ready-mixed concrete	31 135 kr	4 390 kr					31 135 kr	4 390 kr			
16	2822 - Manufacture of lifting and handling equipment	23 151 kr	695 kr					23 151 kr	695 kr			

1. Credit institutions shall disclose in this template information on exposures in the banking book towards those sectors covered by the Taxonomy (NACE sectors 4 levels of detail), using the relevant NACE Codes on the basis of the principal activity of the counterparty

2. The counterparty NACE sector allocation shall be based exclusively on the nature of the immediate counterparty. The classification of the exposures incurred jointly by more than one obligor shall be done on the basis of the characteristics of the obligor that was the more relevant, or determinant, for the institution to grant the exposure.

The distribution of jointly incurred exposures by NACE codes shall be driven by the characteristics of the more relevant or determinant obligor. Institutions shall disclose information by NACE codes with the level of disaggregation required in the template.

Tabell Totala utsläpp per scope och kategori 2023

I denna tabell redovisas de totala utsläppen per scope. Dessutom listas utsläppen i scope 3 för respektive kategori. Beräkningarna har gjorts enligt Greenhouse Gas Protocol med en operationell kontrollansats. Biogena utsläpp har exkluderats från beräkningarna.

På grund av mer specifika data och uppdaterade utsläppsfaktorer 2023 för bland annat inköpta varor och tjänster, avfallshantering och utskick, samt ny metod för beräkning av ser-verdrift, har siffrorna justerats för 2022, 2021 och 2020. Ökad klimatpåverkan med 26 % mot 2022, beror främst på en ökning inom tjänsteresor, pendling och inköpta varor och tjänster.

I scope 2 har metoden "market based" tillämpats. Om metoden "location based" tillämpas resulterar scope 2 i utsläpp på 106 tCO₂e. Källor för utsläppsfaktorer i scope 1 kommer från Trafikverket och NTM, i Scope 2 från Energiföretagen VMK, Vattenfall, IVL och Energistyrelsen och i Scope 3 framför allt från AIB, Defra, Livsmedelsverket, Återvinningsindustrierna, NTM, Upphandlingsmyndigheten och IVL.

DETALJERAD UTSLÄPPSFÖRDELNING PER SCOPE (TON CO ₂ e)	2023	ANDEL 2023
SCOPE 1	82	6 %
SCOPE 2	54	3 %
SCOPE 3 (SE KATEGORI NEDAN)	1 005	91 %
3.1 Inköpta varor och tjänster	309	19 %
3.2 Kapital varor	141	9 %
3.3 Energi- och bränslerelaterade utsläpp	27	2 %
3.4 Uppströms transporter	-	0 %
3.5 Avfall	2	0 %
3.6 Tjänsteresor	200	12 %
3.7 Pendling	326	50 %
3.8 Hyrda tillgångar	-	0 %
3.9 Nedströms transport	-	0 %
3.10 Bearbetning av såld produkt	-	0 %
3.11 Användning av såld produkt	-	0 %
3.12 End-of-life av sålda produkter	-	0 %
3.13 Uthyrda tillgångar	-	0 %
3.14 Franchise	-	0 %
3.15 Investeringar	-	0 %

Revisorns yttrande avseende den lagstadgade hållbarhetsrapporten

Till bolagsstämman i Resurs Holding AB (publ), org.nr 556898-2291

UPPDRAG OCH ANSVARSFÖRDELNING

Det är styrelsen som har ansvaret för hållbarhetsrapporten för år 2023 på sidorna 121-142 och för att den är upprättad i enlighet med årsredovisningslagen.

GRANSKNINGENS INRIKTNING OCH OMFATTNING

Vår granskning har skett enligt FARs rekommendation RevR 12 Revisorns yttrande om den lagstadgade hållbarhetsrapporten. Detta innebär att vår granskning av hållbarhetsrapporten har en annan inriktning och en väsentligt mindre omfattning jämfört med den inriktning och omfattning som en revision enligt International Standards on Auditing och god revisionssed i Sverige har. Vi anser att denna granskning ger oss tillräcklig grund för vårt uttalande.

UTTALANDE

En hållbarhetsrapport har upprättats.

Stockholm den 20 mars 2024
Öhrlings PricewaterhouseCoopers AB

Peter Nilsson
Auktoriserad revisor
Huvudansvarig revisor

Frida Main
Auktoriserad revisor

GRI-Index

Resurs tillämpar den frivilliga rapporteringsstandarden Global Reporting Initiative (GRI) Standards för hållbarhetsrapporteringen. Redovisningen följer svensk lagstiftning och innehåller utöver nedanstående faktorer information om mänskliga rättigheter och anti-korruption. Vi är medvetna om att GRI har publicerat GRI Standards 2021 men vi har aktivt valt att fortsätta att rapportera enligt tidigare rapporteringsstruktur Core och i stället prioritera förberedelser inför Corporate Sustainability Reporting Directive (CSRD) och rapportering enligt European Sustainability Reporting Standards (ESRS). Resurs omfattas av CSRD under räkenskapsåret 2024 med rapportering 2025.

NUMMER I STANDARD	BESKRIVNING	SIDHÄNVISNING	KOMMENTAR
102-1	Organisationens namn	GRI-index	Resurs Holding AB
102-2	Aktiviteter, varumärke, produkter och tjänster	3, 14-18	
102-3	Lokalisering av huvudkontoret	GRI-index	Ekslingan 9, Väla Norra, Helsingborg
102-4	Länder där verksamhet bedrivs	GRI-index	Sverige, Norge, Danmark och Finland
102-5	Ägarstruktur och bolagsform	3, 40, 53	
102-6	Marknadsnärvaro	3	
102-7	Organisationens storlek och omfattning	3, 30, 42-45, 46-49	
102-8	Information om anställda	28-30	
102-9	Beskrivning av företagets leverantörskedja	36, 49	
102-10	Väsentliga förändringar i organisationen och dess leverantörskedja	3, 6-7, 39, 46	
102-11	Försiktighetsprincipen	GRI-index	Redovisningens framtagning har skett enligt försiktighetsprincipen
102-12	Externa riktlinjer som efterlevs	21, 23-24	
102-13	Medlemskap i organisationer	GRI-index	Resurs är bland annat medlem i Svenskt Näringsliv, Svenska Bankföreningen, FAR, Finans Norge och den finska arbetsgivarorganisationen Kaupan Liitto.
102-14	Uttalande från högsta beslutsfattare	6-7, 8-9	
102-15	Centrala risker och påverkan	50-51, 63-64, 82, 128-132	
102-16	Organisationens värderingar och uppförandekoder	21, 23-24, 36-37, 127	

NUMMER I STANDARD	BESKRIVNING	SIDHÄNVISNING	KOMMENTAR
102-18	Struktur för styrning	24, 54-64, 125-127	
102-40	Förteckning av intressenter som organisationen har en dialog med	121-123	
102-41	Antal anställda som omfattas av kollektivavtal	GRI-index	93 procent av medarbetarna i Resurs Bank har kollektivavtal. Samtliga (100 procent) medarbetare har rätt att välja om de vill representeras av facket.
102-42	Princip för att identifiera intressenter	121-122	
102-43	Organisationens metod för intressentdialog	121-122	
102-44	Frågor som lyfts fram av intressenterna	121-122	
102-45	Affärsenheter som inkluderas i redovisningen	46-48	
102-46	Process för att fastställa redovisningsinnehåll och avgränsningar	123	
102-47	Frågor som identifierats som väsentliga	123	
102-48	Förändringar av information	128-132	
102-49	Förändringar i redovisningen	128-132	
102-50	Redovisningsperiod	GRI-index	1/1-31/12 2023
102-51	Datum för senaste redovisning	GRI-index	Års- och hållbarhetsredovisning 2022
102-52	Rapporteringscykel	GRI-index	Kalenderår.
102-53	Kontaktuppgifter för frågor om redovisningen	GRI-index	Henrik Linder, Nordic Sustainability Manager för Resurs, e-post: henrik.linder@resurs.se
102-54	Tillämpningsnivå enligt GRI	GRI-index	Redovisningen är upprättad enligt GRI Standards, nivå Core.
102-55	GRI-index	GRI-index	
102-56	Externt bestyrkande	GRI-index	Koncernens hållbarhetsredovisning är inte externt granskad enligt GRI.
GRI 103 STYRNING (2016) SE RESPEKTIVE ÄMNESSPECIFIK UPPLYSNING			
GRI 205 ANTI-KORRUPTION (2016)			
103-1	Förklaring till den väsentliga hållbarhetsfrågan och dess avgränsningar	36-37, 128-129	

NUMMER I STANDARD	BESKRIVNING	SIDHÄNVISNING	KOMMENTAR
103-2	Hållbarhetsstyrning	125-127	
103-3	Utvärdering av hållbarhetsstyrning	125-127	
205-2	"Kommunikation och träning inom principer och riktlinjer för anti-korruption"	36-37	
GRI 305 UTSLÄPP (2016)			Växthusgaser som inkluderats i beräkningen är koldioxid, metan, lustgas, flourerade kolväten, perflourkolväten och svavelhexafluorid. Samtliga växthusgaser här räknats om till koldioxidkvivalenter (CO ₂ e).
103-1	Förklaring till den väsentliga hållbarhetsfrågan och dess avgränsningar	31-33, 128, 130-131	
103-2	Hållbarhetsstyrning	125-127	
103-3	Utvärdering av hållbarhetsstyrning	125-127	
305-1	Direkta utsläpp av växthusgaser (Scope 1)	32	
305-2	Indirekta utsläpp av växthusgaser (Scope 2)	32	
305-3	Övriga indirekta utsläpp av växthusgaser (Scope 3)	32	
GRI 405 MÅNGFALD OCH JÄMSTÄLLDHET (2016)			
103-1	Förklaring till den väsentliga hållbarhetsfrågan och dess avgränsningar	28-30, 128, 132	
103-2	Hållbarhetsstyrning	125-127	
103-3	Utvärdering av hållbarhetsstyrning	125-127	
405-1	Mångfald inom styrande organ och bland anställda	28, 30	
GRI 418 KUNDINTEGRITET (2016)			
103-1	Förklaring till den väsentliga hållbarhetsfrågan och dess avgränsningar	36-37, 128-129	
103-2	Hållbarhetsstyrning	125-127	
103-3	Utvärdering av hållbarhetsstyrning	125-127	

NUMMER I STANDARD	BESKRIVNING	SIDHÄNVISNING	KOMMENTAR
418-1	Klagomål gällande kundintegritet	36	Fullständig information ej tillgänglig. För närvarande mäter/följer inte Resurs klagomål ur ett strikt integritetsperspektiv
EGEN UPPLYSNING ANSVARFULL KREDITGIVNING			
103-1	Förklaring till den väsentliga hållbarhetsfrågan och dess avgränsningar	25-27, 128-132	
103-2	Hållbarhetsstyrning	125-127	
103-3	Utvärdering av hållbarhetsstyrning	125-127	
Egen	Den totala andelen av betalningsuppgörelser som betalas av kunden	25-26	
EGEN UPPLYSNING SOCIALT ANSVARSTAGANDE			
103-1	Förklaring till den väsentliga hållbarhetsfrågan och dess avgränsningar	34-35, 128, 132	
103-2	Hållbarhetsstyrning	125-127	
103-3	Utvärdering av hållbarhetsstyrning	125-127	
Egen	Antal medarbetare som väljer att göra en insats som volontärer	34	
INDEX FÖR HÅLLBARHETSRAPPORT ENLIGT ÅRL 6 KAP 11			
Övergripande	Affärsmodell	9-10, 21, 54-64	
Sociala förhållanden och personal	Styrning och policys	125-127	
	Risker, hantering och resultat	28-30, 128, 132	
Respekt för mänskliga rättigheter	Styrning och policys	125-127	
	Risker, hantering och resultat	21, 128, 132	
Motverkande av korruption	Styrning och policys	125-127	
	Risker, hantering och resultat	36-37, 128-129	
Miljö	Styrning och policys	125-127	
	Risker, hantering och resultat	31-33, 128, 130-131, 142	